

EVALUATION DES CONDITIONS DE VIE ET DE FORMATION

(Inscrit.e.s 2016-2017)

Christelle JOURJON, chargée d'études
Sylvia PERDRIAU, chargée d'études

Janvier 2018

Sommaire

1. Présentation et objectifs de l'étude	3
➤ Objectif de l'enquête.....	3
➤ Champ de l'étude	3
➤ Méthodologie de l'enquête	4
2. Le profil des étudiant.e.s	5
3. La vie étudiante.....	6
➤ Plus d'un tiers des étudiant.e.s perçoit une bourse.....	6
➤ Le salariat concerne 3 étudiant.e.s sur 10	6
➤ Environ deux tiers des étudiant.e.s cohabitent avec leurs parents	9
➤ Moins d'une heure de trajet pour se rendre à l'université pour près des trois quarts des étudiant.e.s	12
4. L'organisation de la formation	13
➤ Des conditions d'accueil satisfaisantes	13
➤ Un contenu de la formation conforme aux attentes des étudiant.e.s.....	16
➤ Une formation plutôt bien organisée	18
➤ Des étudiant.e.s qui plébiscitent le suivi individuel	20
5. L'organisation du temps de travail	22
➤ Près de 4 étudiant.e.s sur 10 assistent à tous les enseignements.....	22
➤ Un quart des étudiant.e.s consacre au moins 9 heures par semaine à son travail personnel	23
6. Les ressources universitaires au service des étudiant.e.s	24
➤ Des services universitaires pas toujours bien identifiés par les étudiant.e.s	24
➤ Une utilisation active de l'ENT.....	27
➤ Les projets professionnels se précisent avec l'augmentation du niveau d'études	29
7. Chiffres clés.....	33
8. Annexes.....	34
➤ Annexe 1 : Questionnaire.....	34

1. Présentation et objectifs de l'étude

L'Observatoire de la Vie Étudiante (OVE) de l'université Paris Diderot donne la parole chaque année aux étudiant.e.s suivant leurs études au sein de l'établissement afin qu'ils/elles évaluent leurs conditions de vie et de formation.

➤ Objectif de l'enquête

Cette évaluation a pour objectif d'appréhender les conditions d'études à l'université et d'identifier ainsi les actions sur lesquelles l'université peut agir afin de permettre à ses étudiant.e.s de suivre et de réussir leurs études dans les meilleures conditions possibles.

A partir des 54 questions posées, quatre thématiques sont abordées au sein du questionnaire :

- les conditions de vie
- le dispositif de formation (organisation et contenu)
- les ressources universitaires à disposition des étudiant.e.s
- les perspectives d'avenir des étudiant.e.s

➤ Champ de l'étude

Cette étude concerne les étudiant.e.s inscrit.e.s à l'Université Paris Diderot en 2016-2017 en PACES, DUT, Licence, Licence professionnelle et Master. Les étudiant.e.s qui ne suivent pas la totalité de leurs cours au sein de l'établissement (inscription parallèle dans un autre établissement, mobilité sortante, formation à distance, etc.) sont exclus du champ de l'étude.

Cette année, un imprévu technique n'a pas permis l'interrogation des Master 1.

De ce fait, 13 035 étudiant.e.s ont été interrogé.e.s. Parmi ces dernier.e.s, 5 208 étudiant.e.s ont répondu au questionnaire, soit un taux de réponse de 40 %.

Une hausse de 29 points du taux de réponse est constatée par rapport à la dernière enquête. C'est la résultante de la présentation du questionnaire sur le portail de réinscription aux étudiant.e.s.

➤ **Méthodologie de l'enquête**

La passation de l'enquête a été réalisée du 26 juin 2017 au 30 novembre 2017:

- ✓ D'une part, par le biais d'un questionnaire en ligne. Le lien d'accès au questionnaire a été envoyé sur les adresses mails universitaires et personnelles des étudiant.e.s. Trois relances mails ont été effectuées afin de recueillir le maximum de réponses et d'appréhender ceux/celles qui ne se réinscrivent pas à l'université.

- ✓ D'autre part, le questionnaire était proposé, en parallèle, aux étudiant.e.s. sur le portail de réinscription à l'université.

2. Le profil des étudiant.e.s

Deux tiers de la population répondante est féminine (63 %).

Près d'un.e répondant.e sur deux est inscrit.e en première année d'études : 32 % en DUT 1 ou Licence 1 et 15 % en première année d'études de santé (PACES). Les autres niveaux d'études se répartissent de la façon suivante : 25 % en deuxième année de DUT ou de Licence, 18 % en Licence 3 ou Licence professionnelle et 10 % en Master 2.

Un peu plus d'un tiers des répondant.e.s (35 %) suivent une formation en Sciences technologie Santé (STS) et près d'un cinquième (19 %) en Sciences humaines et Sociales (SHS). 28 % sont inscrit.e.s dans une formation en Arts, Lettres et Langues (ALL), 16 % en Santé et 2 % en Droit Economie Gestion (DEG).

Les répondant.e.s en première et deuxième année d'études sont un peu plus nombreux.ses à avoir rempli le questionnaire au regard de l'ensemble des inscrit.e.s (Tableau 1).

Tableau 1: Niveau et domaine de formation des inscrit.e.s et des répondant.e.s

	Ensemble des inscrit.e.s (%)	Répondant.e.s (%)
Niveau de formation		
DUT1, Licence 1	25,6	32,4
PACES	17,3	15,3
DUT2, Licence 2	18,7	25,0
Licence 3, Licence professionnelle	21,2	17,5
Master 2	17,2	9,8
Domaine de discipline		
Arts, Lettres, Langues (ALL)	27,7	28,0
Droit, Economie, Gestion (DEG)	2,1	2,2
Sciences Humaines et Sociales (SHS)	17,9	19,2
Sciences Technologies Santé (STS)	35,2	34,8
Santé	17,2	15,8

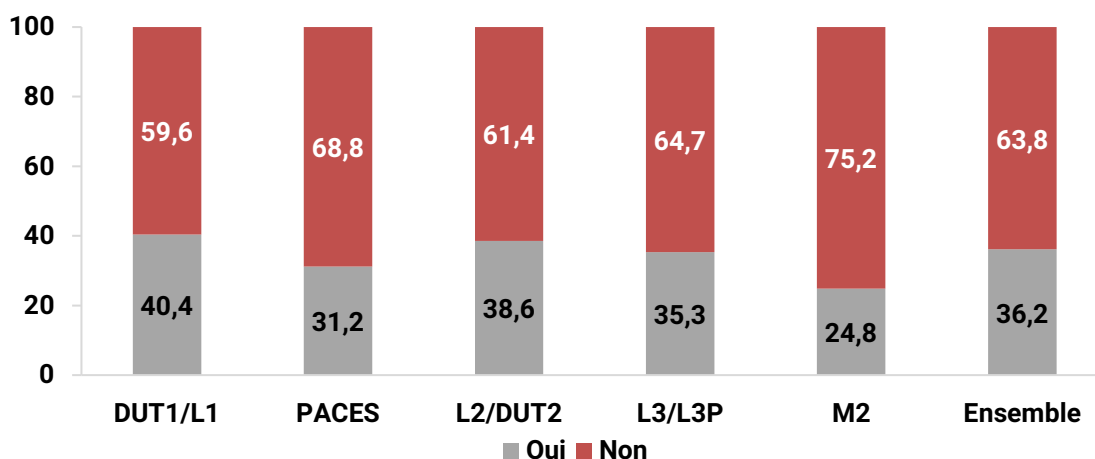
3. La vie étudiante

➤ Plus d'un tiers des étudiant.e.s perçoit une bourse

La proportion d'étudiant.e.s boursier.ère.s est de plus d'un tiers parmi les inscrit.e.s pour l'année universitaire 2016-2017.

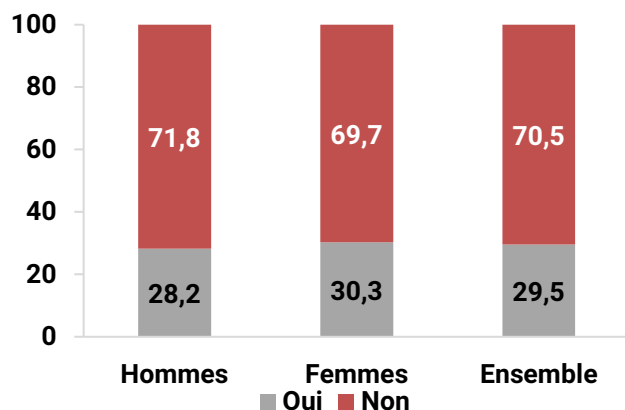
Les femmes sont quasiment aussi nombreuses que les hommes à avoir perçu une bourse (Annexe 1). La part de boursier.ère.s en première année d'études de Licence ou DUT est de 40 %, soit de 15 points supérieure à celle de Master 2 (25 %).

Graphique 1 : Répartition des répondant.e.s boursier.ère.s ou non par niveau d'études (en %)



➤ Le salariat concerne 3 étudiant.e.s sur 10

Graphique 2 : Répartition des répondant.e.s occupant ou non une activité salariée par sexe (en %)

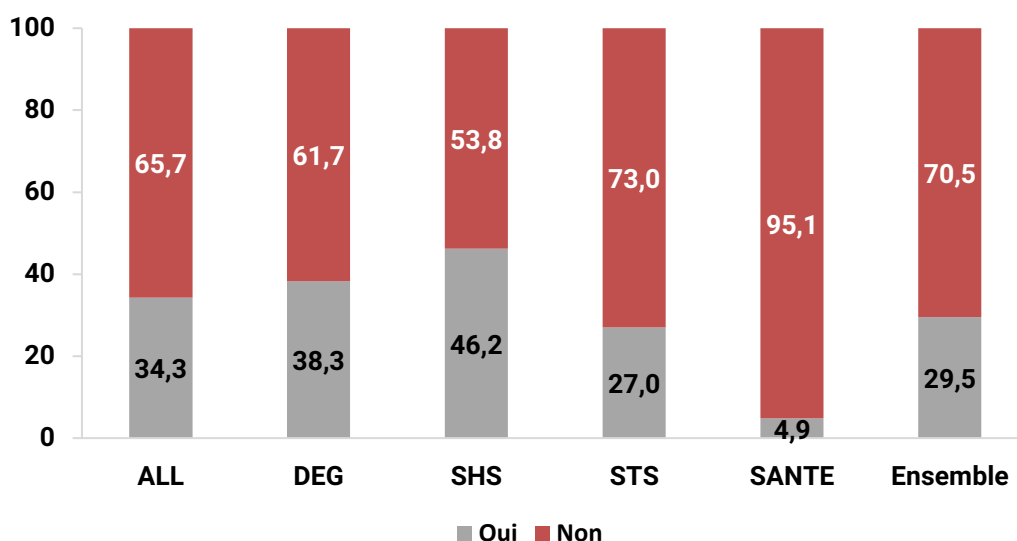


3 étudiant.e.s sur 10 exercent une activité rémunérée parallèlement à leurs études (Graphique 2).

Les femmes sont légèrement plus nombreuses à travailler pour financer leurs études que les hommes (30 % contre 28 %).

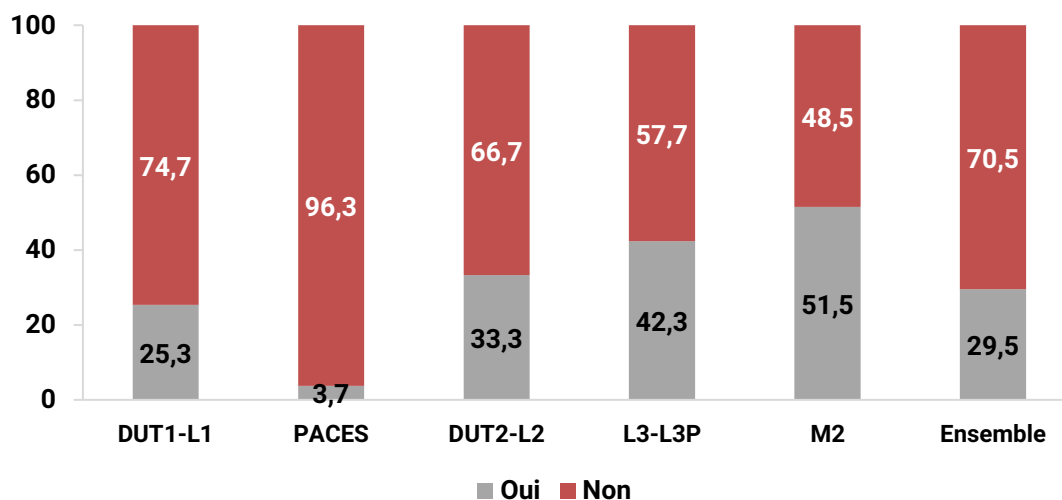
Par ailleurs, tout comme la promotion précédente, plus de 4 étudiant.e.s sur 10 en formation SHS travaillent (Graphique 3). Cette part est largement supérieure à ceux/celles des étudiant.e.s de STS (27 %) et d'ALL (35 %). La proportion d'étudiant.e.s du domaine Santé exerçant une activité salariale est minime (5 %).

Graphique 3 : Répartition des répondant.e.s occupant ou non une activité professionnelle par domaine d'études (en %)



Plus on progresse dans le niveau d'études et plus la proportion d'étudiant.e.s salarié.e.s s'accroît. Ainsi les étudiant.e.s en première année d'études (sauf ceux/celles en Santé) sont moitié moins nombreux.ses à travailler que ceux/celles de 5^{ème} année (25 % contre 52 %, Graphique 4).

Graphique 4 : Répartition des répondant.e.s occupant ou non une activité professionnelle par niveau d'études (en %)



Parmi ceux/celles qui exercent une activité salariée, la majorité travaille à temps partiel (88 % ; Tableau 2). 16 % des hommes occupent un emploi à temps plein contre 10 % des femmes. L'exercice d'une activité rémunérée à plein temps est plus répandue en Master 2 (27 %) et assez rare en 1^{ère} année de Licence ou de DUT (8 %).

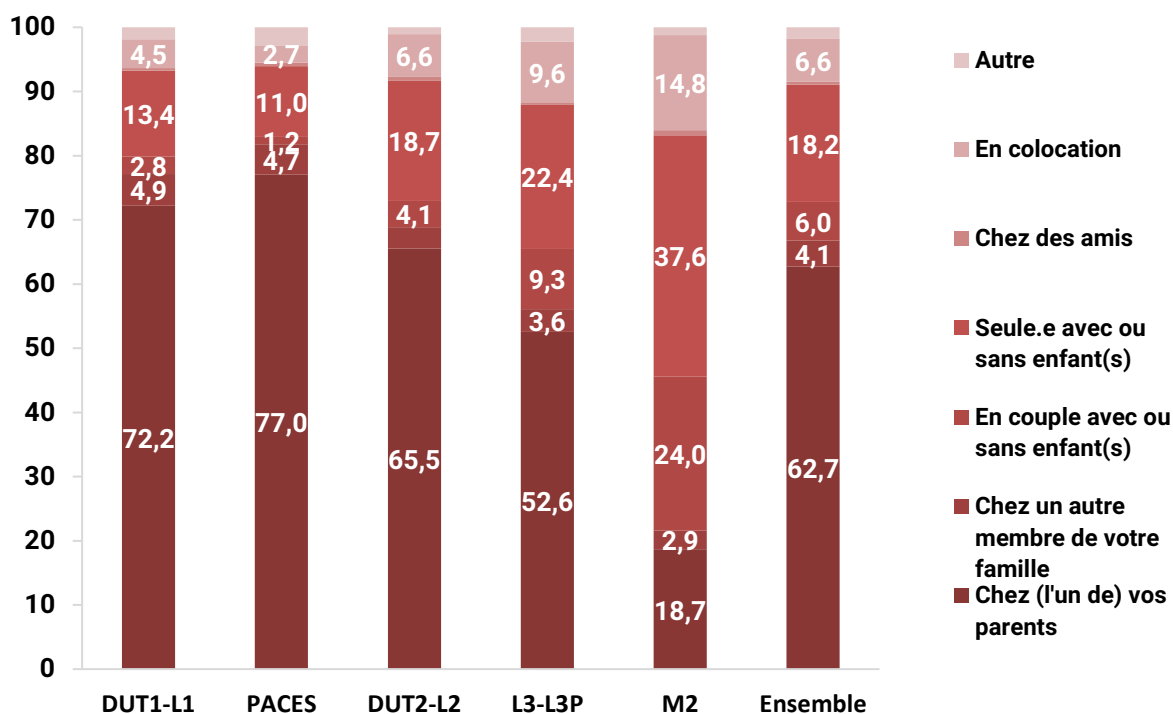
Tableau 2 : Répartition des répondant.e.s occupant une activité professionnelle selon leur temps de travail par niveau d'études et sexe (en %)

	% Temps plein	% Temps partiel
Niveau de formation		
DUT 1, Licence 1	8,0	92,0
PACES	3,4	96,6
DUT2, Licence 2	7,4	92,6
Licence 3, Licence Pro.	11,8	88,2
Master 2	27,1	72,9
Sexe		
Homme	16,2	83,8
Femme	9,6	90,4
Ensemble	11,9	88,1

➤ Environ deux tiers des étudiant.e.s cohabitent avec leurs parents

Le domicile parental demeure la résidence pour près des deux tiers des répondant.e.s (63 %). Cette cohabitation décroît avec le niveau d'études. En effet, plus de 7 étudiant.e.s s sur 10 en première année de Licence, PACES ou DUT habitent chez leurs parents. Cette proportion est d'un peu moins d'un cinquième pour les étudiant.e.s en Master 2.

Graphique 5 : Répartition des répondant.e.s selon leur lieu de vie par niveau d'études (en %)

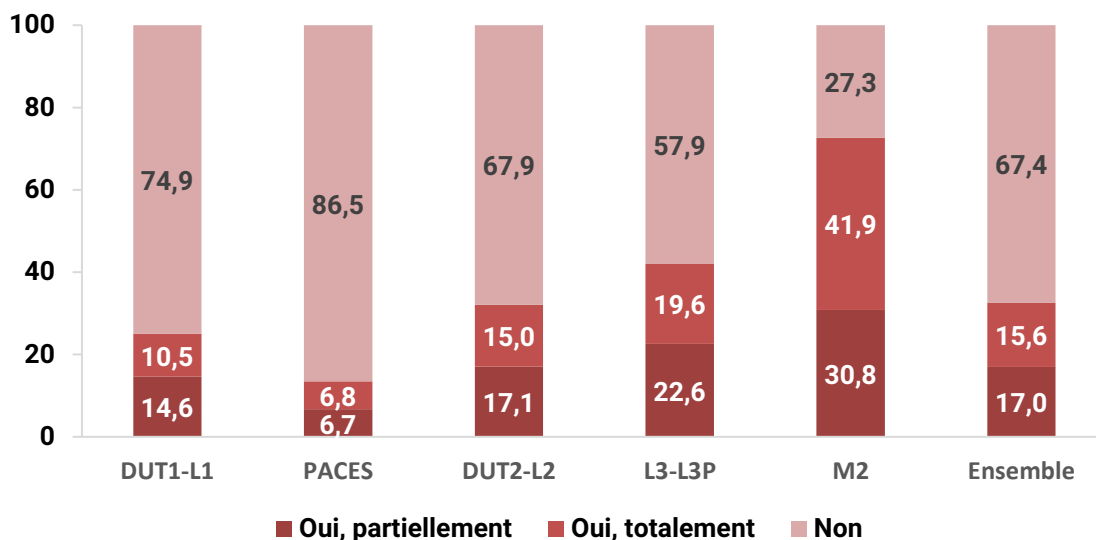


Par ailleurs, les étudiants (65 %) sont légèrement plus nombreux à cohabiter chez leurs parents que les étudiantes (61 %). De même, les femmes sont légèrement plus nombreuses à habiter en couple (avec ou sans enfant, 5 %) que les hommes (7 %, Annexe 7).

La participation aux charges financières du logement concerne un tiers des répondant.e.s (Graphique 6).

Ce taux de participation diffère en fonction du niveau d'études. Un quart des étudiant.e.s en première année d'études de DUT ou Licence et 13 % de ceux/celles en PACES participent aux charges financières du logement puisque, comme vu précédemment, ils/elles vivent davantage au sein du domicile parental. Cette proportion est de 73 % pour les étudiant.e.s en 5^{ème} année d'études.

Graphique 6 : Répartition des répondant.e.s selon leur participation aux charges financières du logement par niveau d'études (en %)



En ce qui concerne le degré de participation aux charges financières du logement selon le sexe, aucune différence n'est observée. Autant d'hommes que de femmes déclarent assurer totalement les charges financières du logement (Annexe 8).

En toute logique, la participation aux charges financières du logement est corrélée avec le type de logement de l'étudiant.e. Les étudiant.e.s décohabit.e.s sont davantage impliqué.e.s dans la prise en charge financière du logement que ceux/celles résidant chez (l'un de) leurs parents (Tableau 3).

Tableau 3 : Distribution et répartition des répondant.e.s selon leur lieu de vie et leur participation ou non aux charges financières du logement

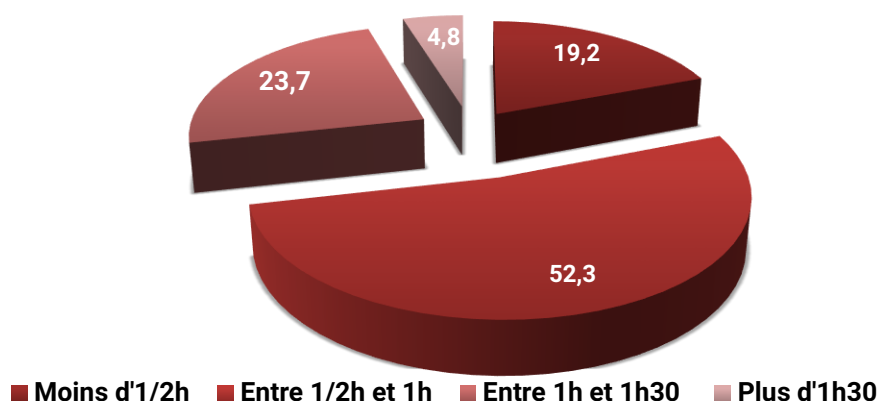
	Aucune participation		Oui, partiellement		Oui, totalement		Total	
	Eff.	%	Eff.	%	Eff.	%	Eff.	%
Chez (l'un) de vos parents	2875	89,4	261	8,1	79	2,5	3215	100
Chez un autre membre de votre famille	140	67,3	49	23,6	19	9,1	208	100
Chez des amis	12	44,4	12	44,4	3	11,1	27	100
En colocation	82	24,2	137	40,4	120	35,4	339	100
En couple avec ou sans enfant(s)	57	18,4	126	40,8	126	40,8	309	100
Seul.e avec ou sans enfant(s)	244	26,1	252	27,0	439	47,0	935	100
Autre	45	48,4	32	34,4	16	17,2	93	100

En effet, les répondant.e.s en couple assument pour 82 % la charge financière de leur logement. Cette proportion atteint 11 % pour ceux/celles qui résident chez leurs parents.

➤ **Moins d'une heure de trajet pour se rendre à l'université pour près des trois quarts des étudiant.e.s**

Plus d'un.e répondant.e sur deux déclarent mettre entre une demi-heure et une heure pour se rendre de son domicile à son lieu d'études et un cinquième moins d'une demi-heure. Environ un quart ont un temps de trajet compris entre une heure et une heure 30 (Graphique 7).

Graphique 7 : Répartition des répondant.e.s selon le temps de trajet domicile-lieu d'études



Les femmes ont un de temps de trajet un peu plus élevé pour effectuer le parcours domicile-lieu d'études que les hommes (Tableau 4) : 30 % des femmes ont un temps de trajet supérieur à 1 heure contre 27 % des hommes.

Tableau 4 : Répartition des répondant.e.s selon le temps de trajet domicile-lieu d'études

	Hommes		Femmes		Total	
	Eff.	%	Eff.	%	Eff.	%
Moins d'une demi-heure	397	21,1	589	18,2	986	19,2
Entre une demi-heure et une heure	987	52,4	1696	52,3	2683	52,3
Entre une heure et une heure et demie	423	22,5	790	24,3	1213	23,7
Plus d'une heure et demie	75	4,0	170	5,2	245	4,8
Total	1882	100	3245	100	5127	100

4. L'organisation de la formation

➤ Des conditions d'accueil satisfaisantes

De façon générale, les étudiant.e.s estiment avoir bénéficié de bonnes conditions d'accueil au sein de leur formation (pour 87 % des répondant.e.s). Plus de 7 sur 10 considèrent que le secrétariat de leur composante en charge de leur scolarité était disponible (Tableau 5).

En matière d'information et de communication, 85 % ont été suffisamment renseigné.e.s sur le contenu de leur formation et ont rapidement eu connaissance de leur emploi du temps. 73 % ont été bien informé.e.s des modalités de validation des UE et les deux tiers ont eu connaissance des spécialités et options offertes dans leur composante.

L'accès aux informations sur les possibilités d'orientation à la fin de la formation et sur les perspectives professionnelles auxquelles prépare la formation est moins évident pour les étudiant.e.s : seulement 58 % et 62 % d'entre eux/elles ont été bien renseigné.e.s sur ces sujets.

Tableau 5 : Répartition des répondant.e.s selon le niveau de satisfaction sur l'accueil et la communication dans la formation (en %)

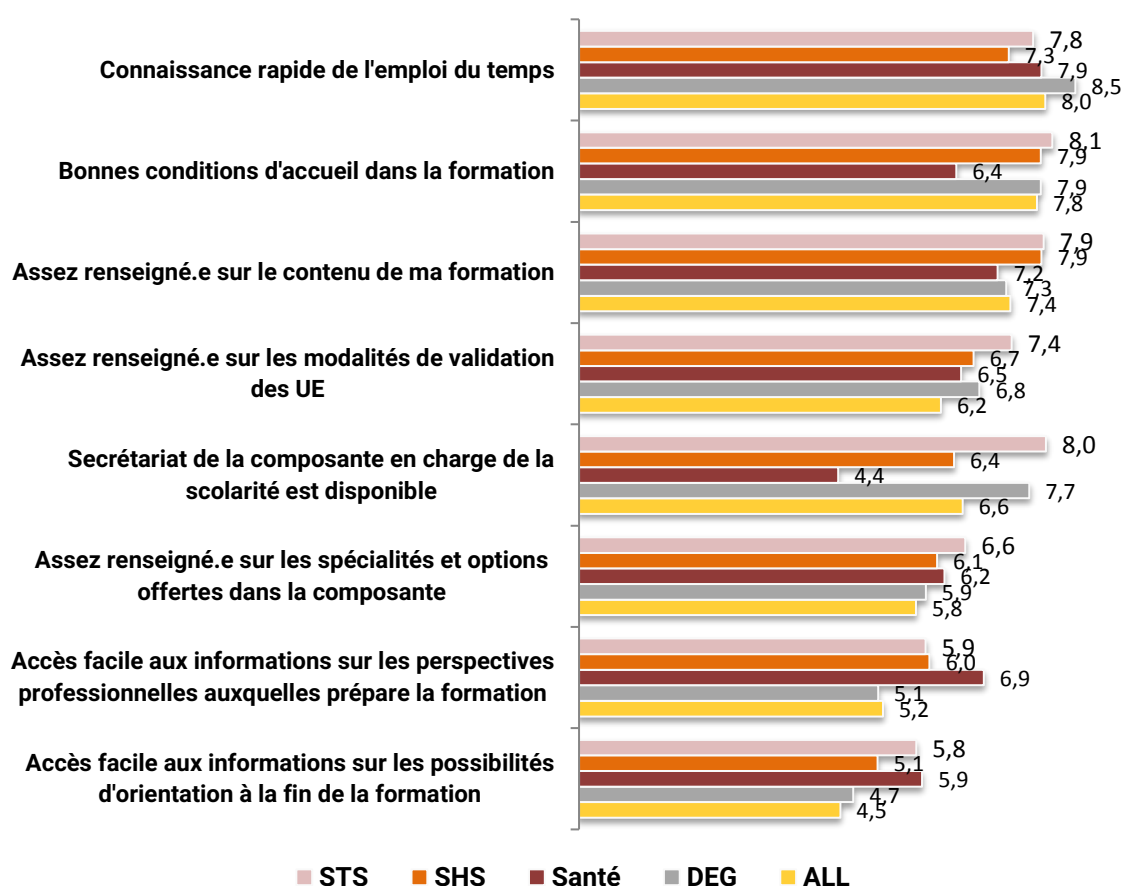
	Oui	Plutôt oui	Plutôt non	Non
De façon générale, je bénéficiais de bonnes conditions d'accueil dans ma formation	39,4	47,2	9,7	3,7
Le secrétariat de ma composante en charge de ma scolarité était disponible	34,0	38,8	16,5	10,7
J'estime avoir été assez renseigné.e sur le contenu de ma formation	38,1	47,2	11,4	3,2
J'ai eu connaissance rapidement de mon emploi du temps	46,4	38,0	11,5	4,0
J'estime avoir été assez renseigné.e sur les modalités de validation des UE	33,3	39,8	19,0	8,0
J'avais accès facilement aux informations sur les perspectives professionnelles auxquelles prépare ma formation	23,7	38,2	25,4	12,7
J'avais accès facilement aux informations sur les possibilités d'orientation à la fin de ma formation	22,2	36,1	27,8	14,0
J'estime avoir été assez renseigné.e sur les spécialités et options offertes dans ma composante	25,9	40,3	23,9	10,0

Sur de nombreux sujets les étudiant.e.s du domaine STS se montrent plus satisfait.e.s que leurs camarades des domaines SHS, ALL et DEG (Graphique 8).

Dans le domaine Santé, deux points semblent problématiques pour les étudiant.e.s : les conditions d'accueil dans leur formation et surtout la disponibilité du secrétariat en charge de leur composante.

Il convient de souligner la forte appréciation du secrétariat en charge de la scolarité dans les domaines STS et DEG.

Graphique 8 : Niveau de satisfaction des répondant.e.s sur l'accueil et la communication dans la formation par domaines d'études



Note méthodologique :

Pour les graphiques 8 à 15, afin de faciliter la lecture des résultats, un barème de points a été attribué à chaque modalité de réponse, permettant de calculer une note moyenne.

Oui : 10 points

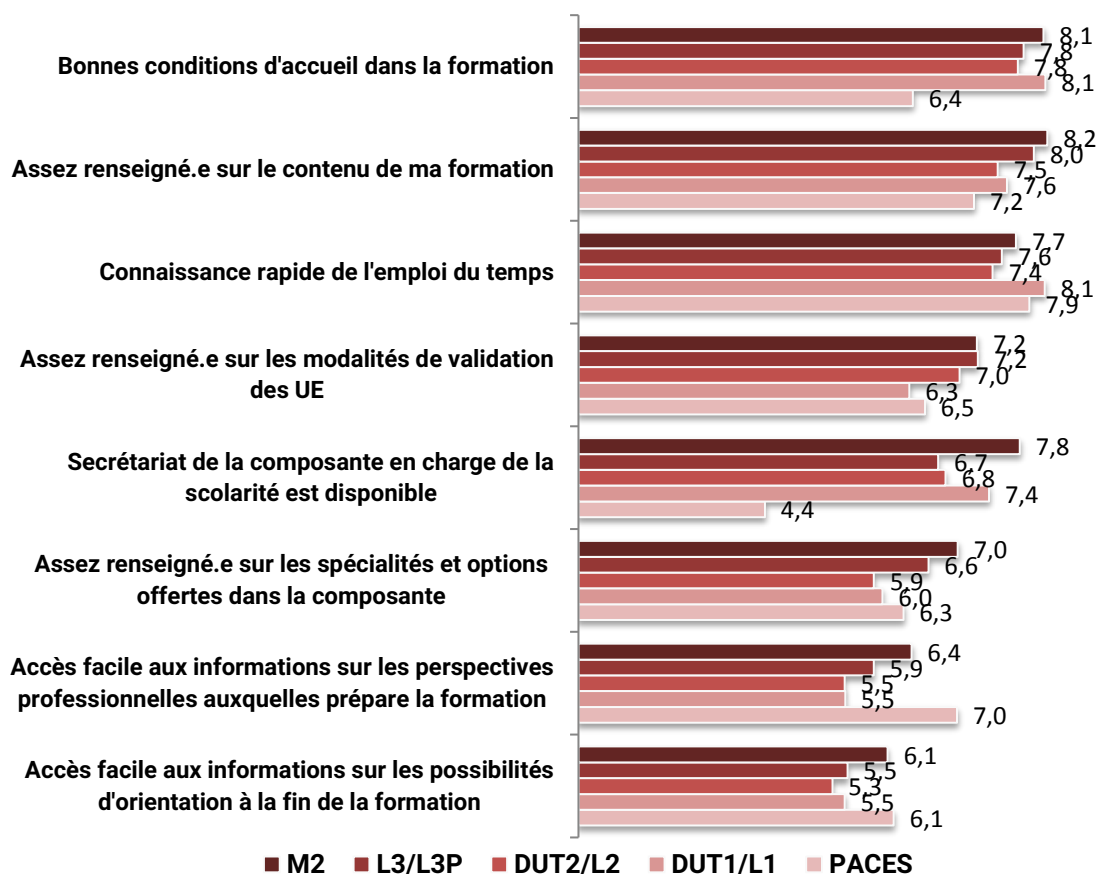
Plutôt oui : 7,5 points

Plutôt non : 2,5 points

Non : 0 point

Pour la plupart des thématiques, le niveau de satisfaction a tendance à s'accroître de la Licence 2/DUT 2 au Master 2 (Graphique 9). Les inscrit.e.s en Licence 1/DUT 1 sont parfois plus positifs que leurs aîné.e.s. Enfin, les étudiant.e.s de PACES se démarquent sur quelques points déjà abordés précédemment.

Graphique 9 : Niveau de satisfaction des répondant.e.s sur l'accueil et la communication dans la formation par niveau d'études



➤ **Un contenu de la formation conforme aux attentes des étudiant.e.s**

Les étudiant.e.s sont unanimes pour reconnaître que le contenu de la formation est conforme au programme annoncé (95 %, Tableau 6). 86 % estiment que les enseignements reçus correspondent à leurs attentes.

En ce qui concerne le niveau de la formation, 91 % des étudiant.e.s considèrent qu'ils/elles avaient un niveau suffisant pour suivre leur formation. Le rythme des enseignements leur a permis d'assimiler les connaissances au fur et à mesure selon 77 % des répondant.e.s.

Au regard du contenu de la formation, près de 8 répondant.e.s sur 10 pensent que les enseignements d'ouverture en dehors de la discipline majeure de la formation sont adaptés.

Tableau 6 : Répartition des répondant.e.s selon le niveau de satisfaction sur le contenu et le niveau de la formation (en %)

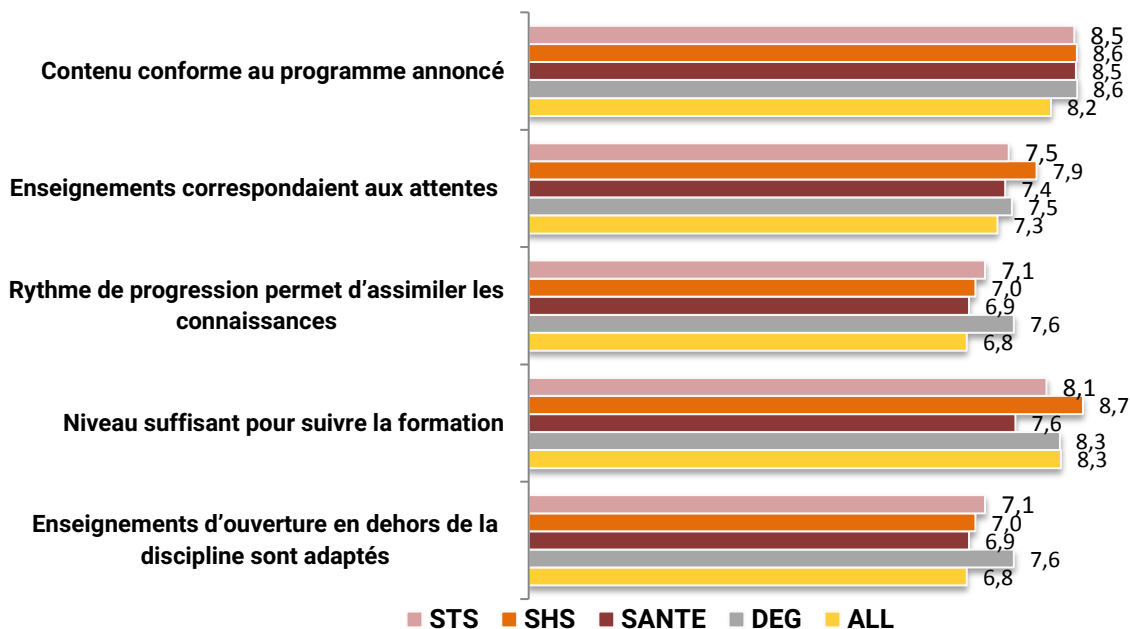
	Oui	Plutôt oui	Plutôt non	Non
Le contenu de ma formation était conforme au programme annoncé	48,8	46,0	4,2	1,0
D'un point de vue général, les enseignements reçus correspondaient à mes attentes	32,4	53,6	10,4	3,5
J'avais un niveau suffisant pour suivre ma formation	49,3	41,2	7,1	2,4
Le rythme de progression des enseignements m'a permis d'assimiler les connaissances au fur et à mesure	30,3	47,1	15,9	6,8
Les enseignements d'ouverture en dehors de la discipline majeure de ma formation me paraissent adaptés	29,9	48,8	13,8	7,5

Quelques différences apparaissent entre les cinq domaines de formations (Graphique 10).

Les étudiant.e.s de DEG estiment plus fréquemment que les autres que le rythme de progression leur permet d'assimiler les connaissances et que les enseignements d'ouverture en dehors de leur discipline sont adaptés.

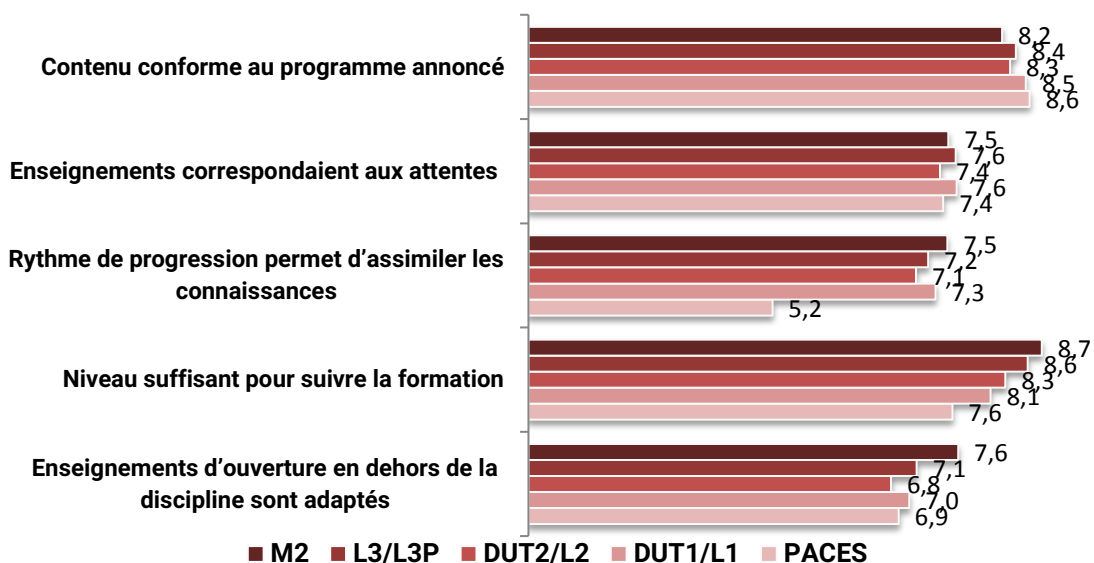
Les étudiant.e.s de SHS sont davantage convaincu.e.s d'avoir le niveau suffisant pour suivre la formation alors que c'est moins fréquemment le cas en Santé.

Graphique 10 : Niveau de satisfaction des répondant.e.s sur le contenu et le niveau de la formation par domaines d'études



Globalement, plus les étudiant.e.s progressent dans leur cursus, plus ils/elles sont confiant.e.s dans leurs capacités à suivre leur formation (Graphique 11). Au contraire, ils/elles sont davantage déçu.e.s du contenu de la formation par rapport au programme qui était annoncé. Les étudiant.e.s de PACES se démarquent au sujet du rythme de progression des enseignements qui ne leur permet pas toujours d'assimiler les connaissances au fur et à mesure.

Graphique 11 : Niveau de satisfaction des répondant.e.s sur le contenu et le niveau de la formation par niveau d'études



➤ **Une formation plutôt bien organisée**

Les répondant.e.s se montrent globalement satisfait.e.s de l'organisation de leur formation (planning, modalités d'évaluation...Tableau 7).

Trois points se dégagent avec, pour chacun, plus de 80 % d'avis positifs:

- L'articulation et la cohérence de l'ensemble des enseignements suivis (84 %)
- La répartition des enseignements entre cours magistraux, TD et TP (82 %)
- La pondération entre les épreuves d'évaluation continue et l'évaluation finale (81 %)

De plus, la majorité pense que la répartition temporelle des examens et le planning des enseignements sont équilibrés (respectivement 77 % et 78 %).

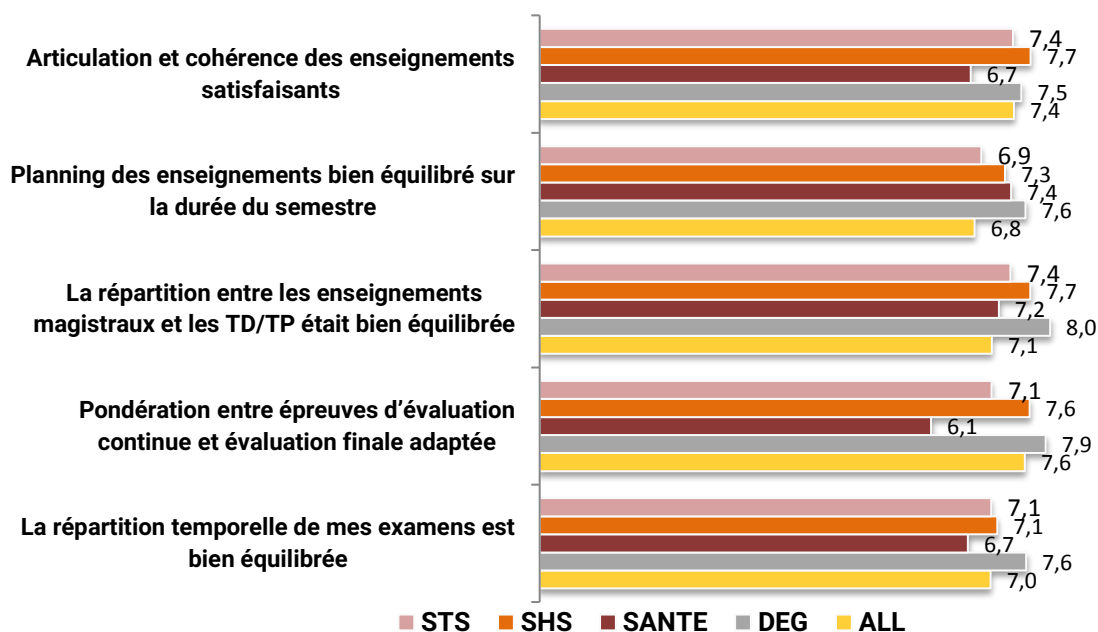
Tableau 7 : Répartition des répondant.e.s selon le niveau de satisfaction sur l'organisation de la formation (en %)

	Oui	Plutôt oui	Plutôt non	Non
L'articulation et la cohérence de l'ensemble des enseignements suivis étaient satisfaisantes	30,8	52,9	12,0	4,2
Le planning des enseignements était bien équilibré sur la durée du semestre	31,4	46,1	17,1	5,3
La répartition entre les enseignements magistraux et les TD/TP était bien équilibrée	33,7	48,2	13,4	4,8
La pondération entre les épreuves d'évaluation continue et l'évaluation finale était adaptée	34,4	46,4	13,7	5,5
La répartition temporelle de mes examens est bien équilibrée	33,9	43,5	15,2	7,5

La satisfaction en matière d'organisation de la formation connaît quelques variations selon les domaines de formation (Graphique 12), notamment sur trois critères :

- Le planning des enseignements sur la durée du semestre apparaît comme moins bien équilibré pour les étudiant.e.s de STS et ALL
- La répartition entre enseignements magistraux et TD/TP est davantage appréciée en DEG
- Avec le système du concours, la pondération entre épreuves d'évaluation continue et évaluation finale est problématique en Santé

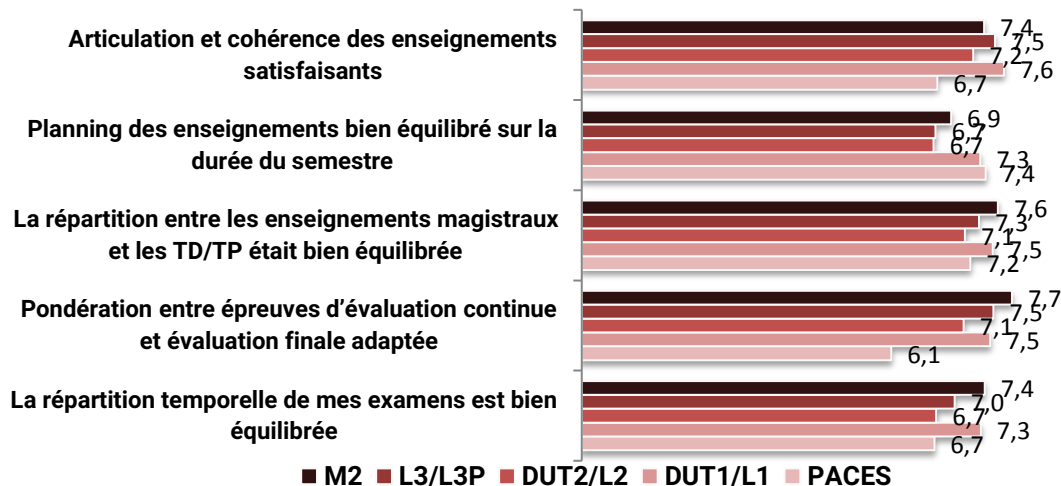
Graphique 12 : Niveau de satisfaction des répondant.e.s sur l'organisation de la formation par domaines d'études



Les étudiant.e.s de Master 2 sont globalement un peu plus satisfait.e.s que leurs camarades des niveaux inférieurs au sujet de la répartition temporelle des examens, de la pondération entre épreuves d'évaluation continue et terminales et de la répartition des CM, TD et TP. (Graphique 13).

Au contraire, les étudiant.e.s de 1^{ère} année (PACES, Licence 1, DUT 1) sont plus content.e.s du planning des enseignements.

Graphique 13 : Niveau de satisfaction des répondant.e.s sur l'organisation de la formation par niveau d'études



23 % des étudiant.e.s déclarent qu'il leur était impossible d'assister à certains des enseignements (cours, TD, TP). Cette proportion est plus élevée en SHS (35 %) et ALL (27 %) que dans les autres domaines de formation. Cette incapacité a moins concerné les étudiant.e.s de première année (L1, DUT1 et PACES) que leurs aîné.e.s.

Cette absence aux cours s'explique principalement par des chevauchements de cours (37 %) ou par l'exercice d'une activité professionnelle (41 %). 20 % ont rencontré des problèmes dans les transports, 13 % ont eu des contraintes familiales. Enfin, 10 % n'ont pas assisté aux cours pour des raisons de santé.

➤ Des étudiant.e.s qui plébiscitent le suivi individuel

Près des trois quarts des répondant.e.s déclarent avoir pu facilement accéder à leurs enseignant.e.s en dehors des cours et 86 % ont obtenu les réponses à leurs questions en s'adressant à eux/elles (Tableau 8).

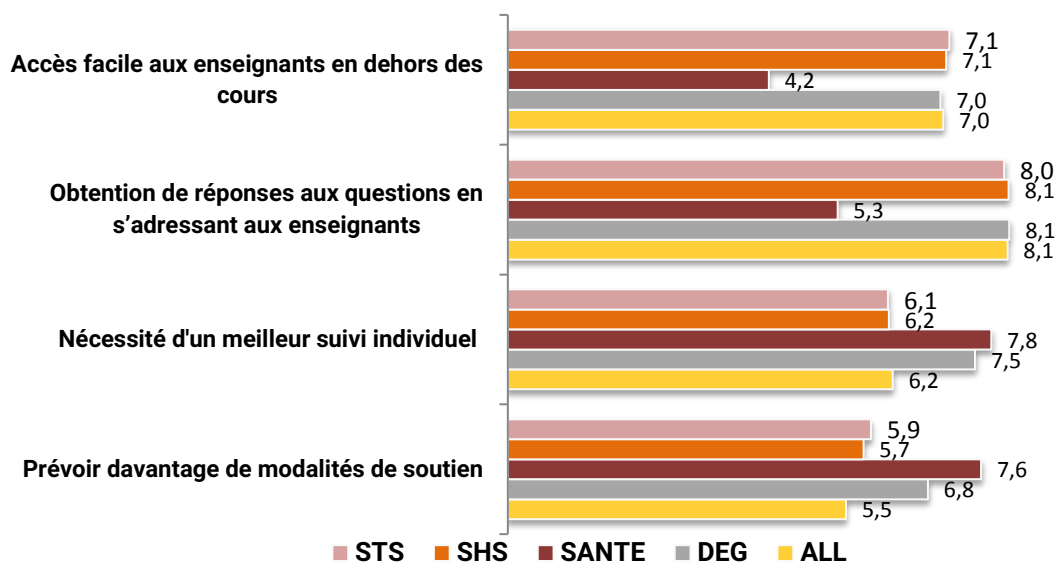
68 % sont favorables à un meilleur suivi individuel et 63 % souhaitent d'avantage de modalités de soutien.

Tableau 8 : Répartition des répondant.e.s selon le niveau de satisfaction sur l'encadrement et les modalités de suivi dans la formation (en %)

	Oui	Plutôt oui	Plutôt non	Non
J'ai pu facilement accéder aux enseignants en dehors des cours	27,7	46,2	16,8	9,4
J'ai obtenu des réponses à mes questions en m'adressant aux enseignants	39,7	46,5	9,3	4,4
Je pense qu'un meilleur suivi individuel était nécessaire	33,3	34,3	21,9	10,6
J'aurais souhaité davantage de modalités de soutien	29,4	33,2	23,9	13,5

Sur ces points, peu de variations sont observées entre les trois domaines de formation ALL, SHS et STS (Graphique 14). Les étudiant.e.s de Santé se distinguent par une plus grande difficulté à accéder aux enseignants en dehors des cours, combinée à une forte demande de suivi et de soutien. Les étudiant.e.s de DEG sont également très favorables au soutien et au suivi individuel.

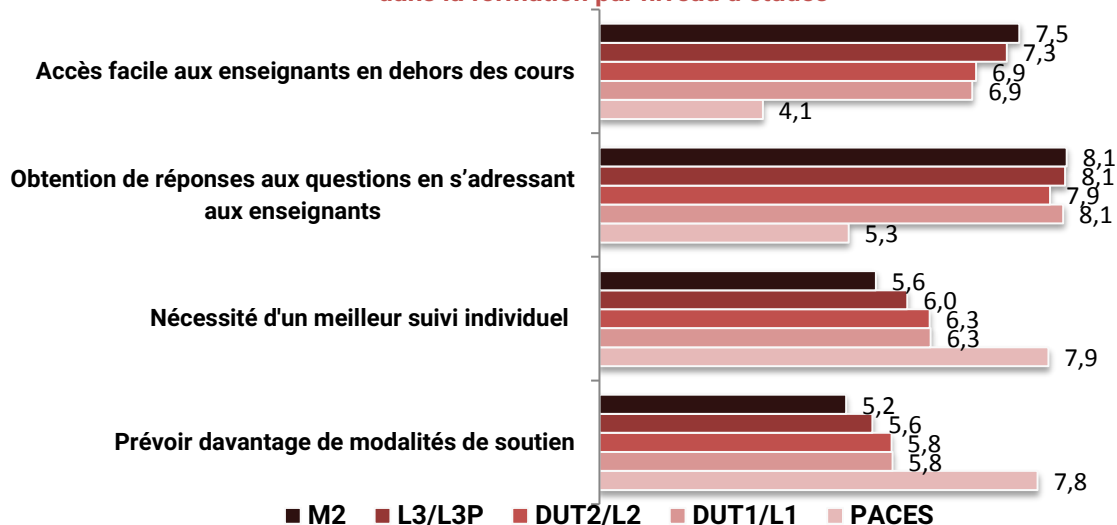
Graphique 14 : Niveau de satisfaction des répondant.e.s sur l'encadrement et les modalités de suivi dans la formation par domaines d'études



Des écarts sont surtout visibles au niveau de l'année de formation (Graphique 15).

Globalement, plus les étudiant.e.s progressent dans la formation, plus ils/elles parviennent aisément à accéder à leurs enseignant.e.s en dehors des cours alors que ce sont durant les premières années que les étudiant.e.s sont les plus demandeurs/euses de modalités de soutien et de suivi individuel.

Graphique 15 : Niveau de satisfaction des répondant.e.s sur l'encadrement et les modalités de suivi dans la formation par niveau d'études



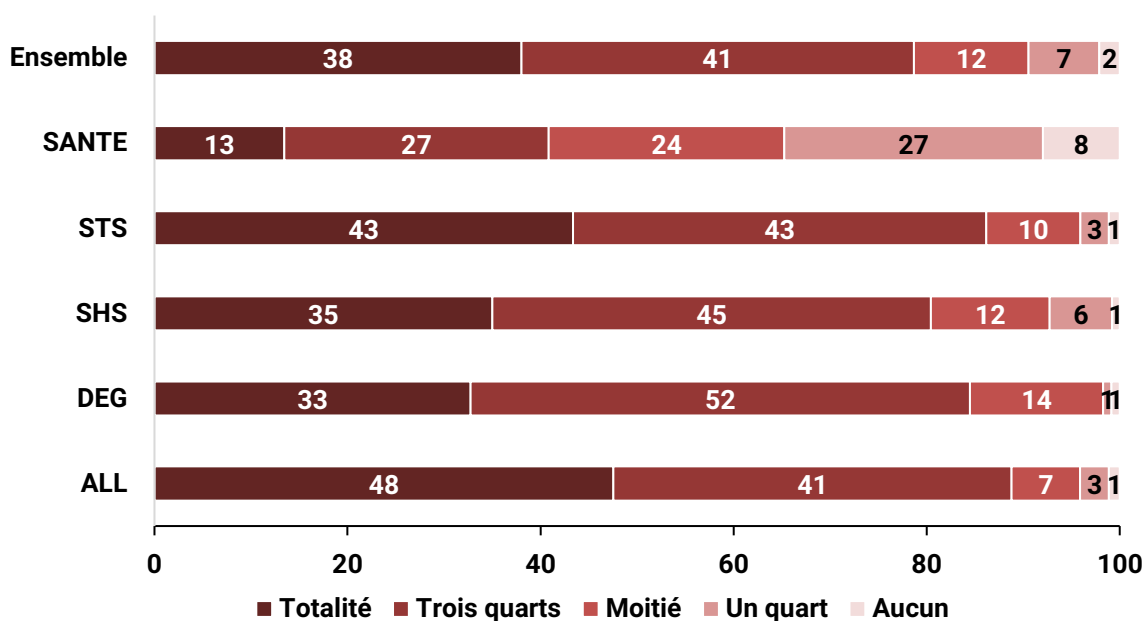
5. L'organisation du temps de travail

➤ Près de 4 étudiant.e.s sur 10 assistent à tous les enseignements

38 % des étudiant.e.s assistent à l'ensemble des enseignements dispensés au sein de leur formation et 41 % au trois quarts des enseignements. Ceux/celles qui ne se rendent à aucun des enseignements représentent 2 % des répondant.e.s (Graphique 16).

Selon le domaine de formation et du niveau d'études, des différences sont observées. 48 % des répondant.e.s du domaine ALL participent à la totalité des enseignements de leur formation, alors que cette proportion est de 43 % pour les étudiant.e.s de STS, 35 % pour ceux/celles de SHS, 33 % pour DEG et seulement 13 % pour Santé (Graphique 16).

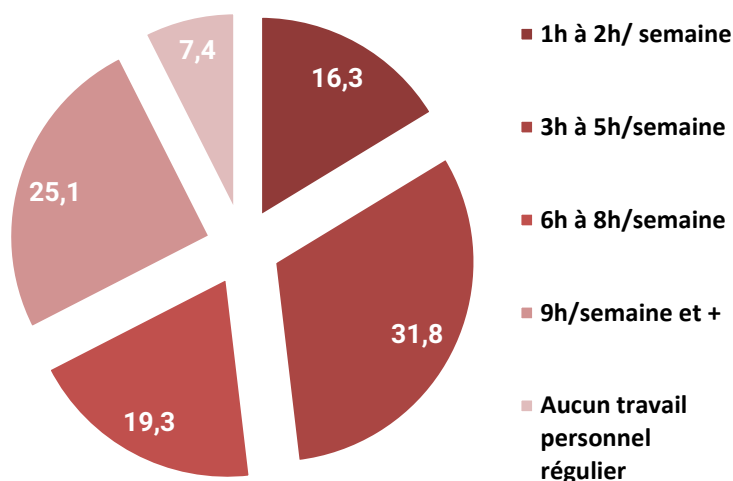
Graphique 16 : Répartition des répondant.e.s selon le temps de présence en cours par domaines



Les étudiant.e.s de Santé se démarquent de leurs camarades des autres formations en ce qui concerne leur temps de présence en cours. En effet, la proportion d'étudiant.e de Santé n'assistant à aucun des enseignements est de 8 % alors que cette proportion n'excède pas 1 % dans les autres domaines de formation. Seul.e.s 40 % participent à au moins trois quarts des cours.

➤ Un quart des étudiant.e.s consacre au moins 9 heures par semaine à son travail personnel

Graphique 17 : Répartition des répondant.e.s selon le temps de travail personnel (en dehors des périodes d'examen, en %)

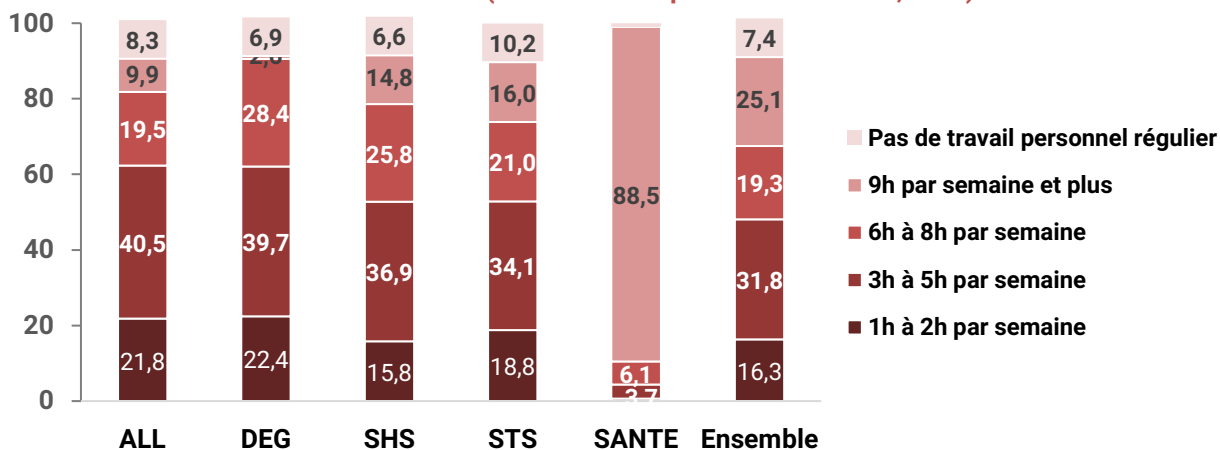


Les répondant.e.s ont déclaré pour un quart travailler leurs cours au moins 9 heures par semaine en dehors des périodes d'examens. Un cinquième y consacre 6 à 8h par semaine et un tiers entre 3h et 5h.

La proportion d'étudiant.e.s n'effectuant pas de travail personnel régulier est de 7 % (Graphique 17).

Par ailleurs, par rapport aux autres domaines de formation, les étudiant.e.s en santé sont ceux/celles fournissant le plus de travail personnel en dehors des cours. En effet, 89 % ont déclaré travailler 9 heures ou plus par semaine soit une proportion largement supérieure à celles des autres domaines de formation (16 % pour STS, 15 % pour SHS, 10 % pour ALL et 3 % pour DEG) (Graphique 18).

Graphique 18 : Répartition des répondant.e.s selon le temps de travail personnel par domaine de formation(en dehors des périodes d'examen, en %)



6. Les ressources universitaires au service des étudiant.e.s

➤ Des services universitaires pas toujours bien identifiés par les étudiant.e.s

Tous les services centraux de l'Université ne bénéficient pas de la même visibilité (Tableau 9 et Graphique 19). La Bibliothèque universitaire est le service le plus connu des étudiant.e.s (94 %) et ce, quels que soient le niveau et le domaine de formation.

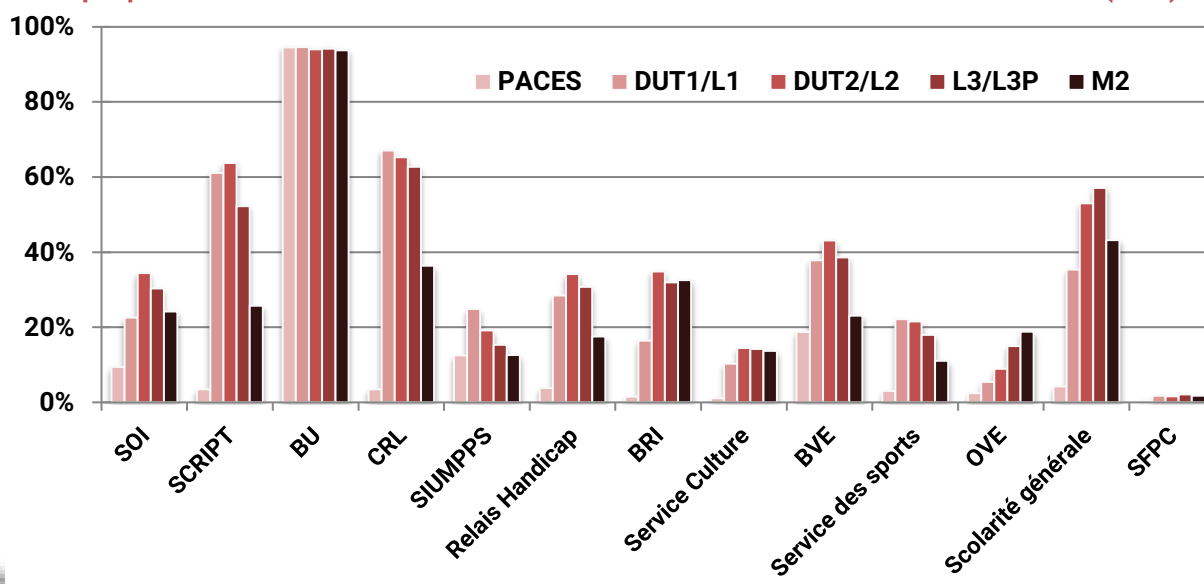
Dans une moindre mesure, le CRL et le SCRIPT sont également bien identifiés par les étudiant.e.s : 54 % et 49 % d'entre eux/elles connaissent ces services. La scolarité générale est également un service connu des étudiant.e.s (40 %).

A l'opposé, le SFPC, offrant des prestations auprès d'un public très ciblé, est peu identifié par les étudiant.e.s.

De façon générale, les étudiant.e.s de santé, probablement du fait de leur localisation géographique, ont une moindre connaissance de l'ensemble de ces services (à l'exception de la Bibliothèque universitaire).

Le degré de connaissance des services est également variable selon les niveaux de formation : les étudiant.e.s de Master 2 déclarent être moins informé.e.s sur les services mis à leur disposition que ceux/celles de Licence.

Graphique 19 : Connaissance des services de l'Université en fonction du niveau d'études (en %)



Dans l'ensemble, les utilisateurs.trices de ces services en sont satisfait.e.s (Tableau 9). Les services tels que la Bibliothèque Universitaire, le SIUMPPS, le Service des sports, le Service Culture ou le Relais Handicap recueillent plus de 95 % d'avis positifs.

Tableau 9 : Proportion d'étudiant.e.s connaissant les différents services de l'université et proportion d'utilisateurs.trices très ou assez satisfait.e.s de ces services (en %)

	% étudiant.e.s connaissant le service	% utilisateurs.trices très ou assez satisfait.e.s du service
SOI	25,4	76,5
SCRIPT	49,1	83,1
BU	94,3	96,1
CRL	54,3	79,3
SIUMPPS	18,9	95,4
Relais Handicap	26,0	95,5
BRI	23,5	85,8
Service Culture	11,1	97,8
BVE	35,4	90,6
Service des Sports	17,6	96,6
OVE	8,9	96,5
Scolarité générale	40,4	92,5
SFPC	1,6	95,7

Les taux de satisfaction les moins élevés concernent le CRL (79 %) et le SOI (77 %).

8 étudiant.e.s sur 10 ont eu recours à au moins un des services du CROUS durant l'année universitaire (Tableau 10). Il s'agit principalement de la restauration universitaire, utilisée par la quasi-totalité des répondant.e.s. 21 % ont sollicité le service d'Aide sociale du CROUS et 5 % l'Aide au logement. Le service Vie culturelle et associative reste peu connu et utilisé des étudiant.e.s (3 %).

Les étudiant.e.s qui ont fait appel à ces services les jugent satisfaisants. Ainsi, 91% des étudiant.e.s qui ont déjà utilisé le service de Restauration Universitaire en sont très ou assez satisfait.e.s. Ce taux est de 88 % pour le service d'Aide Sociale du CROUS.

Tableau 10 : Proportion d'étudiant.e.s ayant eu recours aux services du CROUS et niveau de satisfaction des utilisateurs de ces services (en %)

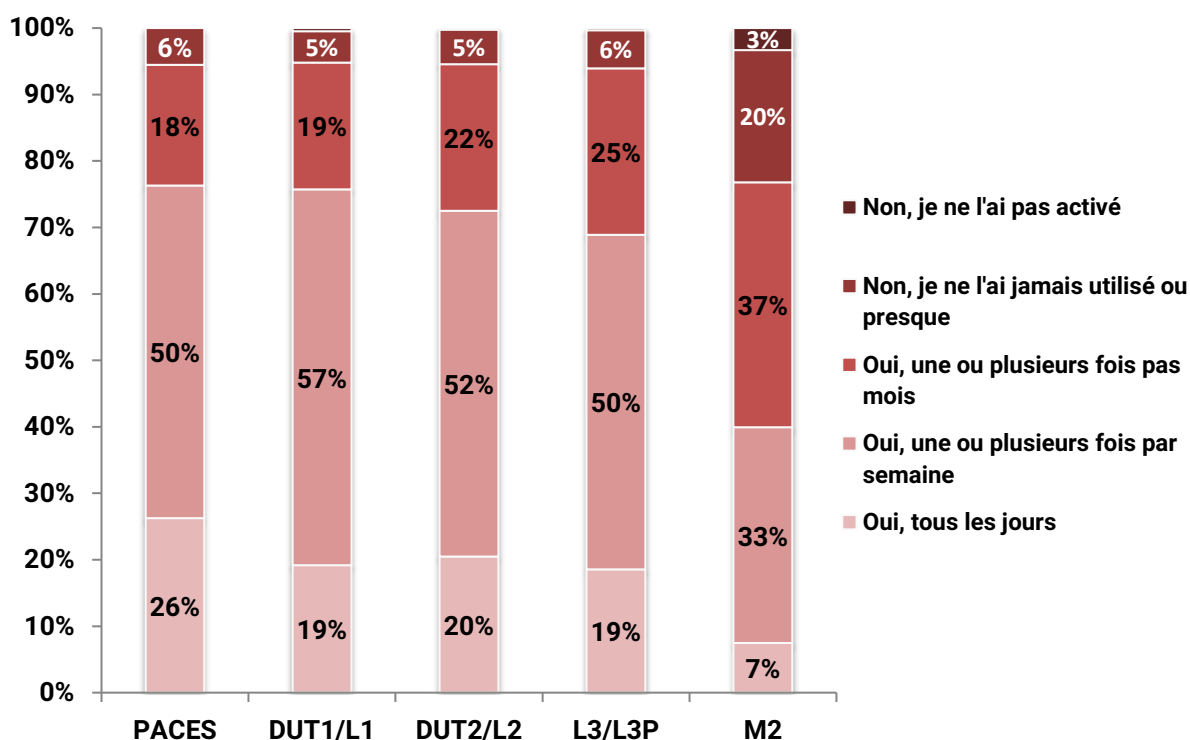
	%	Effectifs	% D'utilisateurs très ou assez satisfait.e.s
Restauration Universitaire	93,2	3 839	90,6
Aide au logement	4,8	198	79,3
Aide sociale	20,9	862	88,3
Vie culturelle et associative	3,4	141	95,0
Aucun service	19,4	992	

➤ Une utilisation active de l'ENT

Concernant l'équipement informatique mis à disposition des étudiant.e.s (ordinateurs et logiciels), près de 8 répondant.e.s sur 10 les trouvent très satisfaisant.e.s ou satisfaisant.e.s.

L'utilisation de l'ENT (Espace Numérique de Travail) est corrélée avec le niveau de formation (Graphique 20). Les étudiant.e.s de première année ont un usage très régulier de cet outil alors qu'il est beaucoup plus occasionnel, voire inexistant en 5^{ème} année. Ainsi, un quart des étudiant.e.s de PACES et 19 % des DUT1/L1 consultent leur ENT tous les jours contre seulement 7 % des étudiant.e.s de Master 2. Près d'un quart des étudiant.e.s de Master 2 n'ont même jamais utilisé ou activé leur ENT.

Graphique 20 : Fréquence d'utilisation de l'ENT en fonction du niveau d'études (en %)



L'utilisation de l'ENT est relativement homogène dans les différents domaines. Les étudiant.e.s de Santé ont cependant une utilisation plus régulière de leur ENT que leurs camarades des autres domaines de formation (Annexe 20).

79 % des étudiant.e.s ont procédé à la redirection de leur adresse mail étudiante vers leur adresse mail personnelle. 7 % ne savaient pas qu'ils/elles pouvaient effectuer cette manipulation.

Ce sont les étudiant.e.s de PACES et de Master 2 qui ont le moins configuré ainsi leur messagerie (respectivement 70 % et 76 % ont redirigé leur mail contre 80 % ou plus dans les autres niveaux).

La Lettre d'information hebdomadaire de l'université (Newsletter) occupe une place plus secondaire dans les échanges entre l'établissement et ses étudiant.e.s : la moitié environ des étudiant.e.s déclare en effet ne pas la lire.

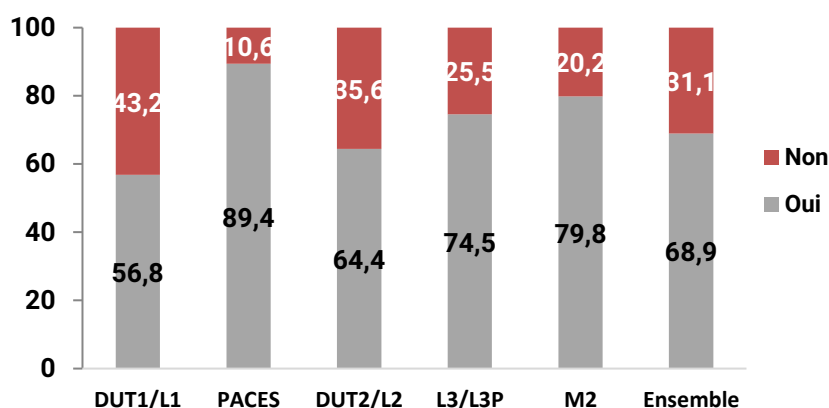
21 % des lecteurs/trices jugent que le contenu de la Lettre est très satisfaisant et 63 % plutôt satisfaisant.

➤ **Les projets professionnels se précisent avec l'augmentation du niveau d'études**

A la date de l'enquête, plus des deux tiers (69 %) des répondant.e.s ont déclaré avoir un projet professionnel.

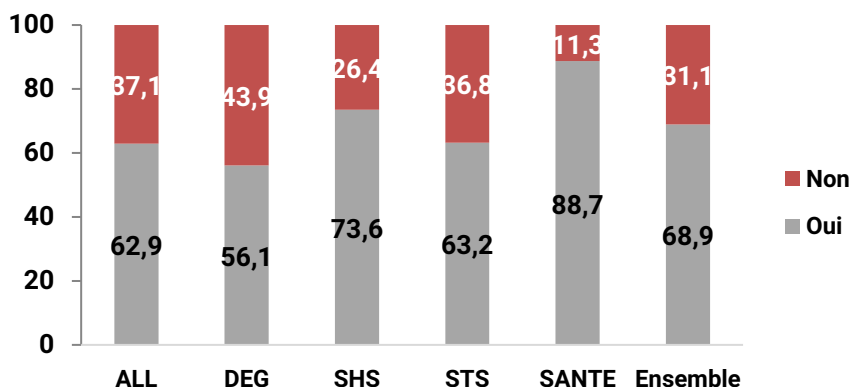
Au fur et à mesure que l'on progresse dans le niveau d'études, la proportion d'étudiant.e.s ayant un projet professionnel croît (57 % en 1^{ère} année d'études contre 80 % en 5^{ème} année). Toutefois, la part des étudiant.e.s de PACES ayant un projet professionnel est plus élevée (89 %) qu'en Master 2 (Graphique 21).

Graphique 21 : Répartition des étudiant.e.s ayant un projet professionnel selon le niveau de formation(%)



Par ailleurs, les étudiant.e.s des domaines Santé et SHS sont plus nombreux.ses à avoir une vision de leur avenir professionnel que ceux/celles du domaine ALL (Graphique 22).

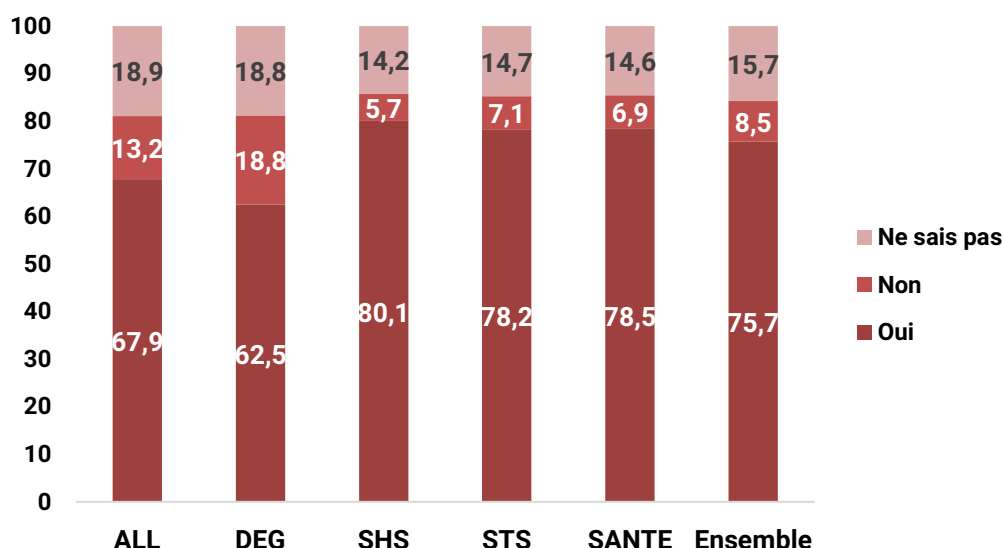
Graphique 22 : Répartition des étudiant.e.s ayant un projet professionnel selon le domaine d'études (%)



En règle générale, les étudiant.e.s estiment que les études poursuivies à Paris Diderot sont tout à fait à même de les doter des moyens nécessaires pour réaliser leur projet professionnel (76 %). 16 % n'ont pas d'opinion sur ce sujet.

Les répondant.e.s en études DEG et ALL sont moins convaincu.e.s de l'adéquation formation et projet professionnel que ceux/celles des domaines SHS (80 %), Santé (79 %) et STS (78 %), (Graphique 23).

Graphique 23 : Répartition des étudiant.e.s estimant ou non que les études poursuivies à Paris Diderot les dotent des moyens nécessaires pour réaliser leur projet professionnel par domaine de formation (%)

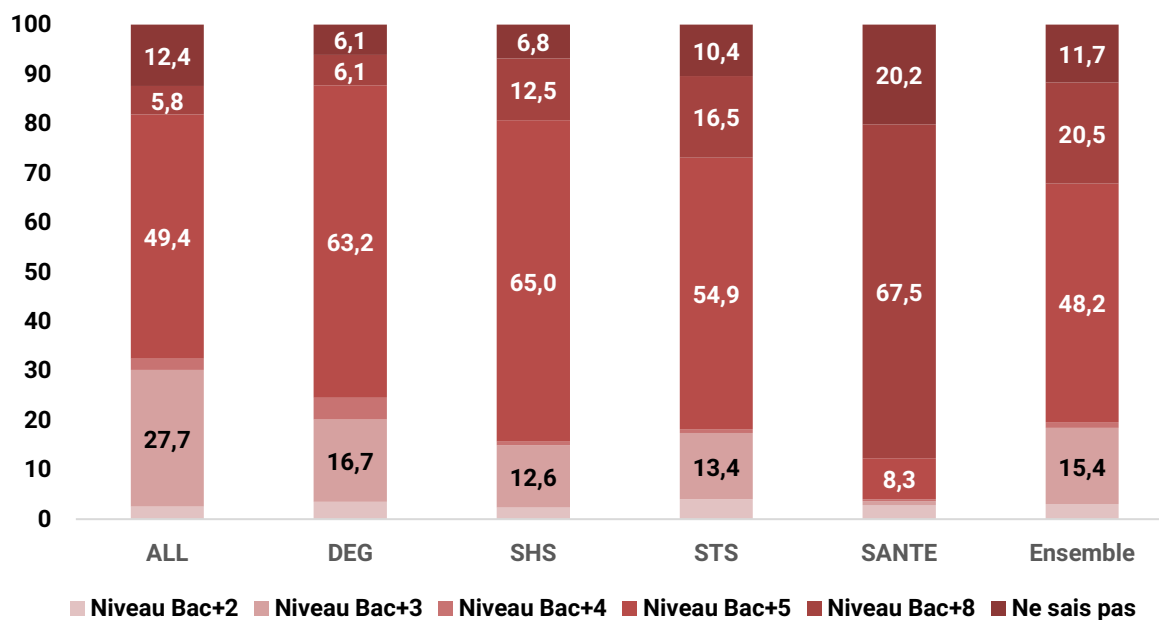


Près d'un.e étudiant.e sur deux envisagent d'aller jusqu'au niveau Bac+5 et un cinquième au niveau Bac+8 (Graphique 24).

Selon le domaine de formation, le niveau souhaité varie. 68 % des répondant.e.s en Santé visent un niveau Bac+8, alors que cette proportion fluctue entre 6 % et 17 % pour les autres formations. Environ 2 étudiant.e.s sur 3 des domaines de formation SHS et DEG visent un niveau Bac+5, contre un.e étudiant.e sur deux pour les autres domaines de formation.

Par ailleurs, la proportion d'indécis est de l'ordre de 20 % pour les étudiant.e.s en Santé et varie entre 6 % et 12 % pour les autres domaines de formation.

Graphique 24 : Répartition des étudiant.e.s selon le niveau d'études visé par domaine de formation (%)

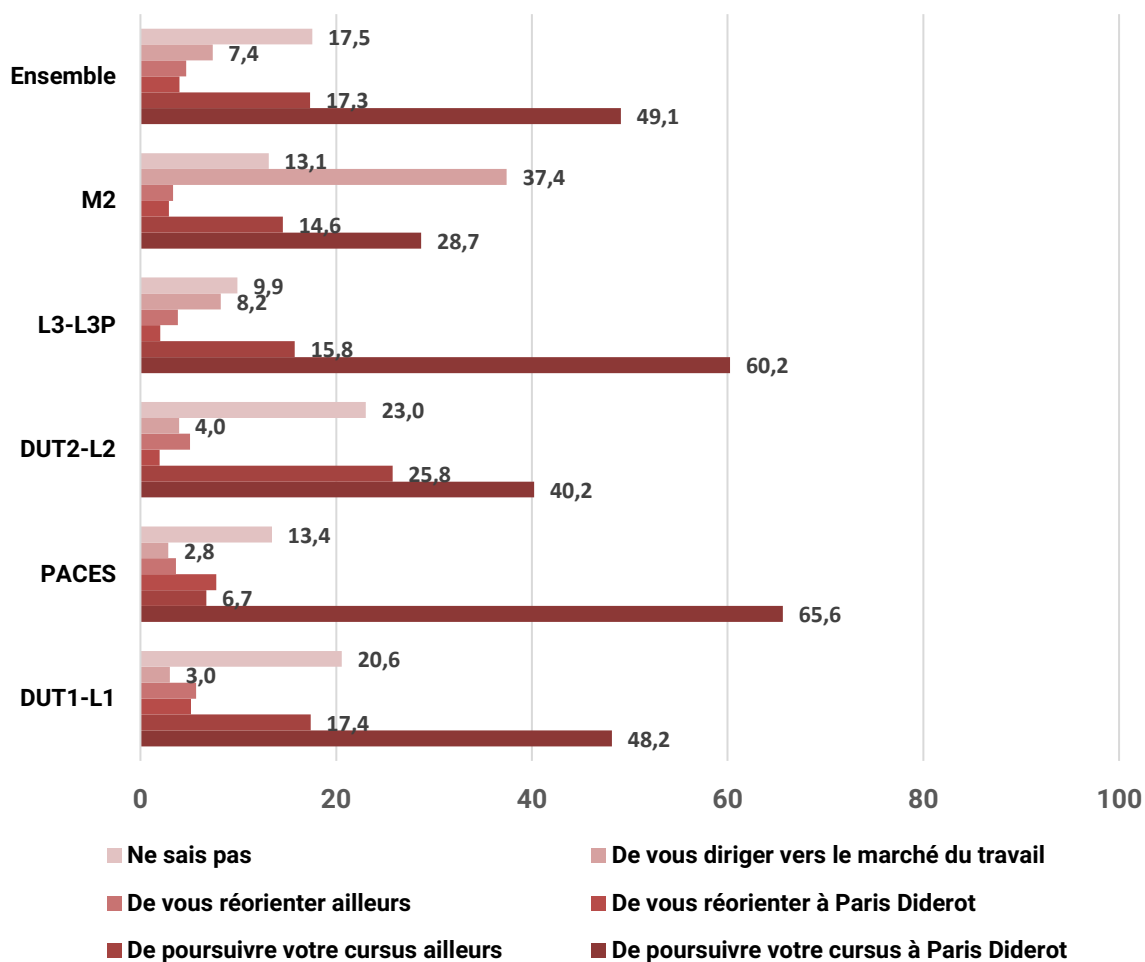


A la question « Qu'envisagez-vous de faire à la fin de votre cursus actuel ? », les réponses se répartissent de la façon suivante (Graphique 25) :

- ✓ 49 % souhaitent poursuivre leurs études à Paris Diderot
- ✓ 17 % souhaitent poursuivre ailleurs leurs études
- ✓ 7 % espèrent entrer sur le marché du travail
- ✓ 9 % envisagent une réorientation à Paris Diderot ou ailleurs
- ✓ 18 % ne savent pas encore ce qu'ils/elles feront.

En toute logique, les réponses diffèrent selon le niveau d'études. En effet, les étudiant.e.s en 5^{ème} année d'études sont 37 % à souhaiter accéder à la vie active contre 3 % de ceux/celles de 1^{ère} année d'études. De même, la moitié des Master 2 souhaitent poursuivre des études contre 77 % pour les Licence1/DUT1.

Graphique 25 : Répartition des étudiant.e.s selon l'orientation souhaitée à la fin du cursus actuel par niveau d'études (%)



7. Chiffres clés

- ✓ **Plus d'un tiers** des étudiant.e.s sont boursier.e.s et **3 sur 10** travaillent en parallèle de leurs études
- ✓ **57 %** des étudiant.e.s habitent chez leurs parents
- ✓ Le temps de trajet domicile-université est inférieur à une heure de trajet pour **72 %** des étudiant.e.s

- ✓ **87 %** des étudiant.e.s ont bénéficié de conditions d'accueil satisfaisantes
- ✓ Le contenu de la formation est conforme aux attentes de **95 %** des étudiant.e.s
- ✓ **84 %** estiment que l'articulation et la cohérence de l'ensemble des enseignements suivis étaient satisfaisantes
- ✓ **67 %** des étudiant.e.s plébiscitent un meilleur suivi individuel
- ✓ **74 %** déclarent avoir facilement pu accéder à leurs enseignants en dehors des cours

- ✓ **38 %** des étudiant.e.s assistent à tous les enseignements
- ✓ **32 %** des étudiant.e.s consacrent au moins 9h par semaine à leur travail personnel

- ✓ La Bibliothèque universitaire reste le service le plus connu des étudiant.e.s (pour **94 %**) devant le CRL et le SCRIPT
- ✓ **8** étudiant.e.s sur **10** ont eu recours à au moins un des services du CROUS au cours de l'année
- ✓ **Plus des deux tiers** des étudiant.e.s utilisent leur ENT au moins une fois par semaine

- ✓ **69 %** ont un projet professionnel relativement précis

8. Annexes

➤ Annexe 1 : Questionnaire

Évaluation de vos conditions d'études et de formation 2016-2017

A la demande de la vice-présidence du CFVU, l'Observatoire de la Vie Étudiante (OVE) lance la cinquième campagne d'**Évaluation des conditions de formation** et **vous invite à prendre la parole**.

C'est l'occasion pour vous de vous exprimer sur votre université, son organisation, ses services, ses conditions de formation...

Vos avis permettront d'identifier les améliorations qui peuvent être apportées à votre cursus dans le respect des objectifs assignés à votre formation.

Merci de prendre quelques minutes pour répondre à ce questionnaire.

Si vous êtes en double inscription, tenez compte uniquement de votre inscription première.

Le traitement et la restitution des résultats sont totalement anonymes.

Conformément à la loi «informatique et libertés» du 6 janvier 1978, vous bénéficiez d'un droit d'accès et de rectification aux informations qui vous concernent. Si vous souhaitez exercer ce droit et obtenir communication des informations vous concernant, veuillez-vous adresser à l'Observatoire de la Vie Étudiante: sylvia.perdriau@univ-paris-diderot.fr

Il y a 117 questions dans ce questionnaire

I-Mon profil

1.1. Vous êtes :

Une femme

Un homme

1.2. Indiquez votre année de naissance :

1.3. Dans quel niveau étiez-vous inscrit? *

Veillez sélectionner **une seule** des propositions suivantes :

- L1
- L2
- L3/LP
- M1
- M2
- PACES
- DCEM
- DUT 1
- DUT 2
- DU
- DIU
- Autre

Il s'agit de votre inscription principale ou "inscription première"

1.4. Dans quel domaine étiez-vous inscrit?

- | | | | |
|---|--|--|--|
| <input type="checkbox"/> Psychologie | <input type="checkbox"/> Sciences du langage | <input type="checkbox"/> Sociologie | <input type="checkbox"/> Histoire |
| <input type="checkbox"/> Géographie | <input type="checkbox"/> Economie | <input type="checkbox"/> Langues étrangères appliquées | |
| <input type="checkbox"/> Lettres | <input type="checkbox"/> Arts du spectacle | <input type="checkbox"/> MIASHS | <input type="checkbox"/> Mathématiques |
| <input type="checkbox"/> Math/Info | <input type="checkbox"/> Langues littéraires et civilisations étrangères et régionales | | |
| <input type="checkbox"/> Informatique | <input type="checkbox"/> Physique | <input type="checkbox"/> Chimie | <input type="checkbox"/> Odontologie |
| <input type="checkbox"/> Sciences de la Terre | <input type="checkbox"/> Sciences de la vie | <input type="checkbox"/> Médecine | <input type="checkbox"/> CPGE |

II- Ma vie étudiante : Conditions de vie et d'études

2.1. Pour financer vos études, travaillez-vous :

- Oui, à temps plein
- Oui, à temps partiel
- Non

2.2. A ce titre, bénéficiez-vous d'une dispense de contrôle continu ?

Répondre à cette question seulement si les conditions suivantes sont réunies : si oui à q 2.1.

- Oui
- Non

2.3. Étiez-vous boursier ou bénéficiez d'une aide sociale ?

Veillez sélectionner **une seule** des propositions suivantes :

- Oui
- Non

2.4. Quel était votre temps de trajet (aller) entre votre lieu d'études et votre domicile ?

Veillez sélectionner **une seule** des propositions suivantes :

- Moins d'une demi-heure

Entre une demi-heure et une heure
Entre une heure et une heure et demie
Plus d'une heure et demie

2.5. L'année dernière, vous viviez :

*Veillez sélectionner **une seule** des propositions suivantes :*

Seul.e
Seul.e avec enfant
En couple avec enfant
En couple sans enfant
En colocation
Chez des amis
Chez (l'un de) vos parents
Chez un autre membre de votre famille
Autre

2.6. Combien de personne(s) habitaie(nt) ce logement (vous y compris) ?

Veillez écrire votre réponse ici :

2.7. Quelle est la superficie de votre logement (en m²) ?

Veillez écrire votre réponse ici :

2.8. Quel que soit votre type de logement, en assumez-vous la prise en charge financière (loyer et charges) ?

*Veillez sélectionner **une seule** des propositions suivantes :*

Oui, totalement
Oui, partiellement
Non

III- Les ressources universitaires à votre service

3.1. Utilisez-vous votre ENT (Espace Numérique de Travail) : Didle, webnotes.... ?

*Veillez sélectionner **une seule** des propositions suivantes :*

Oui, tous les jours
Oui, une ou plusieurs fois par semaine
Oui, une ou plusieurs fois par mois
Non, je ne l'utilise jamais ou presque
Non, je ne l'ai pas activé

3.2. Avez-vous redirigé votre adresse email étudiante (prénom.nom@etu.univ-parisdiderot.fr) vers votre adresse mail personnelle ? (cette redirection permet à l'université de garder contact avec vous à la fin de votre cursus)

*Veillez sélectionner **une seule** des propositions suivantes :*

Oui, je l'ai fait

Non, je ne l'ai pas fait

Non, je ne savais pas que je pouvais le faire

3.3. L'équipement informatique (ordinateurs, logiciels) mis à votre disposition vous paraît-il

*Veillez sélectionner **une seule** des propositions suivantes :*

Très satisfaisant

Satisfaisant

Insatisfaisant

Très insatisfaisant

3.4. Dans la liste suivante quels services universitaires connaissez-vous ?

*Choisissez **toutes** les réponses qui conviennent :*

Service Orientation et Insertion (SOI)

Service Commun de Ressources Informatiques Pédagogiques et Technologiques (SCRIPT)

Bibliothèques de l'Université

Centre de Ressources en Langues (CRL)

Service Universitaire de Médecine Préventive et de Promotion de la Santé (SUMPPS)

Relais Handicap Diderot (RH)

Bureau des Relations Internationales (BRI)

Service Culture

Bureau de la Vie Etudiante (BVE)

Service des Sports

Observatoire de la Vie Etudiante (OVE)

Scolarité générale

Service Formation Professionnelle et Continue (SFPC)

Aucun

3.5. Si vous avez utilisé ce ou ces service(s), quel est votre degré de satisfaction? *

Répondre à cette question seulement si les conditions suivantes sont réunies : si à la question 3.3., une des cases a été cochée (sauf aucun)

Choisissez la réponse appropriée pour chaque élément :

Très satisfaisant Satisfaisant Insatisfaisant Très insatisfaisant NC (non utilisé)

Service Orientation et Insertion (SOI)

Service Commun de Ressources Informatiques Pédagogiques et Technologiques (SCRIPT)

Bibliothèques de l'Université

Centre de Ressources en Langues (CRL)

Service Universitaire de Médecine Préventive et de Promotion de la Santé (SUMPPS)

Relais Handicap Diderot (RH)

Bureau des Relations Internationales (BRI)

Service Culture

Bureau de la Vie Etudiante (BVE)

Service des Sports

Observatoire de la Vie Etudiante (OVE)

Scolarité générale

Service Formation Professionnelle et Continue (SFPC)

3.6. A quels services du CROUS avez-vous eu recours au cours de cette année?

*Choisissez **toutes** les réponses qui conviennent :*

Restauration Universitaire (CROUS)

Aide au logement

Aide sociale

Vie culturelle et associative

Aucun

3.7. Pouvez-vous exprimer, d'un point de vue général, votre degré de satisfaction sur les services que vous avez reçus

Répondre à cette question seulement si les conditions suivantes sont réunies : si à la question 3.5., une des cases a été cochée (sauf aucun)

Très satisfaisant Satisfaisant Insatisfaisant Très insatisfaisant

Restauration

Universitaire (CROUS)

Aide au logement

Aide sociale

Vie culturelle et associative

IV- L'organisation de ma formation

	Oui	Plutôt oui	Plutôt non	Non	Non concerné
4.1. J'estime avoir été assez renseigné sur le contenu de ma formation	<input type="checkbox"/>	<input type="checkbox"/>	<input type="checkbox"/>	<input type="checkbox"/>	<input type="checkbox"/>
4.2. De façon générale, ma formation était bien organisée	<input type="checkbox"/>	<input type="checkbox"/>	<input type="checkbox"/>	<input type="checkbox"/>	<input type="checkbox"/>
4.3. J'ai eu connaissance rapidement de mon emploi du temps	<input type="checkbox"/>	<input type="checkbox"/>	<input type="checkbox"/>	<input type="checkbox"/>	<input type="checkbox"/>
4.4. De façon générale, je bénéficiais de bonnes conditions d'accueil dans ma formation	<input type="checkbox"/>	<input type="checkbox"/>	<input type="checkbox"/>	<input type="checkbox"/>	<input type="checkbox"/>
4.5. Le planning des enseignements était bien équilibré sur la durée du semestre	<input type="checkbox"/>	<input type="checkbox"/>	<input type="checkbox"/>	<input type="checkbox"/>	<input type="checkbox"/>
4.6. J'estime avoir été assez renseigné sur les modalités de validation des unités d'enseignements	<input type="checkbox"/>	<input type="checkbox"/>	<input type="checkbox"/>	<input type="checkbox"/>	<input type="checkbox"/>
4.7. J'avais accès facilement aux informations sur les perspectives professionnelles auxquelles prépare ma formation	<input type="checkbox"/>	<input type="checkbox"/>	<input type="checkbox"/>	<input type="checkbox"/>	<input type="checkbox"/>
4.8. J'avais accès facilement aux informations sur les possibilités d'orientation à la fin de ma formation	<input type="checkbox"/>	<input type="checkbox"/>	<input type="checkbox"/>	<input type="checkbox"/>	<input type="checkbox"/>
4.9. J'estime avoir été assez renseigné sur les spécialités et options offertes dans ma composante (UFR, département...)	<input type="checkbox"/>	<input type="checkbox"/>	<input type="checkbox"/>	<input type="checkbox"/>	<input type="checkbox"/>
4.10. Le secrétariat de votre composante en charge de votre scolarité était disponible	<input type="checkbox"/>	<input type="checkbox"/>	<input type="checkbox"/>	<input type="checkbox"/>	<input type="checkbox"/>
4.11. Y a-t-il des enseignements (cours, TD, TP) auxquels il vous était impossible d'assister ?					
Oui					
Non					

4.12. Pour quelle(s) raison(s) ne pouviez-vous pas assister à certains enseignements ?

Répondre à cette question seulement si les conditions suivantes sont réunies : si à la question oui q.4.12

*Choisissez **toutes** les réponses qui conviennent :*

Chevauchement de cours

Activité professionnelle

Contraintes familiales (garde d'enfants...)

Problèmes de transport

Problèmes de santé ou handicap

Autre:

4.13. Les méthodes de travail enseignées pour améliorer votre organisation personnelle du travail vous ont paru?

*Veillez sélectionner **une seule** des propositions suivantes :*

Très satisfaisante

Satisfaisante

Insatisfaisante

Très insatisfaisante

Non concerné

V. Ma Formation

	Oui	Plutôt oui	Plutôt non	Non	Non concerné
5.1 D'un point de vue général, les enseignements reçus l'année dernière correspondaient à mes attentes	<input type="checkbox"/>	<input type="checkbox"/>	<input type="checkbox"/>	<input type="checkbox"/>	<input type="checkbox"/>
5.2 Le contenu de ma formation était conforme au programme annoncé	<input type="checkbox"/>	<input type="checkbox"/>	<input type="checkbox"/>	<input type="checkbox"/>	<input type="checkbox"/>
5.3 J'ai pu facilement accéder aux enseignants en dehors des cours	<input type="checkbox"/>	<input type="checkbox"/>	<input type="checkbox"/>	<input type="checkbox"/>	<input type="checkbox"/>
5.4 J'ai obtenu des réponses à mes questions en m'adressant aux enseignants	<input type="checkbox"/>	<input type="checkbox"/>	<input type="checkbox"/>	<input type="checkbox"/>	<input type="checkbox"/>
5.5 L'articulation et la cohérence de l'ensemble des enseignements suivis étaient satisfaisantes	<input type="checkbox"/>	<input type="checkbox"/>	<input type="checkbox"/>	<input type="checkbox"/>	<input type="checkbox"/>
5.6 La répartition entre les enseignements magistraux et les enseignements en petits groupes était bien équilibrée	<input type="checkbox"/>	<input type="checkbox"/>	<input type="checkbox"/>	<input type="checkbox"/>	<input type="checkbox"/>
5.7 Le rythme de progression des enseignements m'a permis d'assimiler les connaissances au fur et à mesure	<input type="checkbox"/>	<input type="checkbox"/>	<input type="checkbox"/>	<input type="checkbox"/>	<input type="checkbox"/>
5.8 Les enseignements d'ouverture en dehors de la discipline majeure de ma formation me paraissent adaptés	<input type="checkbox"/>	<input type="checkbox"/>	<input type="checkbox"/>	<input type="checkbox"/>	<input type="checkbox"/>
5.9 Vous aviez un niveau suffisant pour suivre votre formation	<input type="checkbox"/>	<input type="checkbox"/>	<input type="checkbox"/>	<input type="checkbox"/>	<input type="checkbox"/>
5.10 La pondération entre les épreuves d'évaluation continue et l'évaluation finale était adaptée	<input type="checkbox"/>	<input type="checkbox"/>	<input type="checkbox"/>	<input type="checkbox"/>	<input type="checkbox"/>
5.11 La répartition temporelle de mes examens était bien équilibrée	<input type="checkbox"/>	<input type="checkbox"/>	<input type="checkbox"/>	<input type="checkbox"/>	<input type="checkbox"/>
5.12 Pensez-vous qu'un meilleur suivi individuel soit nécessaire	<input type="checkbox"/>	<input type="checkbox"/>	<input type="checkbox"/>	<input type="checkbox"/>	<input type="checkbox"/>
5.13. Auriez-vous souhaitez plus de modalités de soutien	<input type="checkbox"/>	<input type="checkbox"/>	<input type="checkbox"/>	<input type="checkbox"/>	<input type="checkbox"/>
5.14. Je suis globalement satisfait de ma formation	<input type="checkbox"/>	<input type="checkbox"/>	<input type="checkbox"/>	<input type="checkbox"/>	<input type="checkbox"/>

VI- Organisation de mon temps de travail

6.1. Indiquez le nombre moyen de jours par semaine où vous étiez présent(e) à l'université

Pas de présence régulière

1 à 2 jours

3 à 4 jours

5 jours et plus

6.2. Indiquez le nombre moyen de vos heures de travail personnel chaque semaine en dehors des périodes d'examen

Pas de travail personnel régulier

1h à 2h par semaine

3h à 5h par semaine

6h à 8h par semaine

9h par semaine et plus

6.3. Avez-vous des commentaires supplémentaires à nous faire part sur l'évaluation de votre formation ?

Veillez écrire votre réponse ici :

VII- Mes perspectives d'avenir

7.1. Dans quel but avez-vous rejoint l'université Paris Diderot?

Pour accroître votre culture générale

Pour obtenir des diplômes

Pour acquérir des méthodes de travail

Pour accéder à l'emploi

Aucune de ces propositions

7.2. Quel niveau de diplôme universitaire visez-vous au terme de votre formation ?

*Veillez sélectionner **une seule** des propositions suivantes :*

Niveau Bac+2

Niveau Bac+3

Niveau Bac+4

Niveau Bac+5

Niveau Bac+8

Ne sais pas

7.3. Pourriez-vous nous dire si, à cette étape de votre formation, vous avez un projet professionnel précis ?

*Veillez sélectionner **une seule** des propositions suivantes :*

Oui

Non

7.4. Considérez-vous que les études que vous poursuivez à Paris Diderot sont à même de vous doter des moyens nécessaires pour réaliser ce projet professionnel ?*

Répondre à cette question seulement si les conditions suivantes sont réunies : si oui à q 6.3.

*Veillez sélectionner **une seule** des propositions suivantes :*

Oui

Non

Ne sais pas

7.5. Envisagez-vous, à la fin de votre cursus actuel :

*Veillez sélectionner **une seule** des propositions suivantes :*

De poursuivre votre cursus à Paris Diderot

De poursuivre votre cursus ailleurs

De vous réorienter à Paris Diderot

De vous réorienter ailleurs

De vous diriger vers le marché du travail

Ne sais pas

Merci d'avoir pris le temps de répondre à ce questionnaire.

Nous vous rappelons que les résultats de ce questionnaire sont totalement anonymes, et que vous avez un droit de modification ou de suppression de vos réponses.

Retrouvez les autres travaux de l'OVE sur : <http://www.univ-paris-diderot.fr/OVE>

Merci de votre contribution.

Annexe 2 : Distribution et répartition des étudiant.e.s boursier.ère.s par sexe

	Homme		Femme		Total	
	Eff.	%	Eff.	%	Eff.	%
Oui	620	32,9	1 234	38,0	1 854	36,2
Non	1 262	67,1	2 011	62,0	3 273	63,8
Total	1 882	100	3245	100	5 127	100

Annexe 3 : Distribution et répartition des étudiant.e.s boursier.ère.s par domaines d'études

	ALL		DEG		SANTE		SHS		STS	
	Eff.	%	Eff.	%	Eff.	%	Eff.	%	Eff.	%
Oui	613	42,7	50	43,5	251	31,3	287	29,0	653	36,6
Non	822	57,3	65	56,5	551	68,7	702	71,0	1 133	63,4
Total	1 435	100	115	100	802	100	989	100	1 786	100

Annexe 4 : Distribution et répartition des étudiant.e.s boursier.ère.s par niveau d'études

	DUT1/L1		PACES		DUT2/L2		L3/L3P		M2	
	Eff.	%	Eff.	%	Eff.	%	Eff.	%	Eff.	%
Oui	674	40,4	243	31,2	498	38,6	318	35,3	121	24,8
Non	996	59,6	536	68,8	793	61,4	582	64,7	366	75,2
Total	1 670	100	779	100	1 291	100	900	100	487	100

Annexe 5 : Distribution et répartition des répondant.e.s occupant ou non une activité professionnelle selon leur temps de travail par domaines d'études

	ALL		DEG		SANTE		SHS		STS	
	Eff.	%	Eff.	%	Eff.	%	Eff.	%	Eff.	%
Oui à temps partiel	454	31,6	41	35,7	38	4,7	373	37,7	428	24,0
Oui à temps plein	38	2,6	3	2,6	1	0,1	84	8,5	54	3,0
Non	943	65,7	71	61,7	763	95,1	532	53,8	1 304	73,0
Total	1 435	100	115	100	802	100	989	100	1 786	100

Annexe 6 : Distribution et répartition des répondant.e.s occupant ou non une activité professionnelle selon leur temps de travail par niveau d'études

	DUT1/L1		PACES		DUT2/L2		L3/L3P		M2		Ensemble	
	Eff.	%	Eff.	%	Eff.	%	Eff.	%	Eff.	%	Eff.	%
Oui à temps partiel	389	23,3	28	3,6	398	30,8	336	37,3	183	37,6	1 334	26,0
Oui à temps plein	34	2,0	1	0,1	32	2,5	45	5,0	68	14,0	180	3,5
Non	1 247	74,7	750	96,3	861	66,7	519	57,7	236	48,5	3 613	70,5
Total	1 670	100	779	100	1 291	100	900	100	487	100	5 127	100

Annexe 7 : Répartition des répondant.e.s selon leur lieu de vie par sexe (en %)

	Homme	Femme	Effectifs	%
Chez (l'un de) vos parents	64,7	61,6	3 216	62,7
Chez un autre membre de votre famille	3,9	4,1	208	4,1
Chez des amis	0,6	0,5	27	0,5
En colocation	6,4	6,7	339	6,6
En couple avec ou sans enfant(s)	4,6	6,8	309	6,0
Seul.e avec ou sans enfant (s)	18,2	18,3	935	18,2
Autre	1,5	2,0	93	1,8

Annexe 8 : Répartition des répondant.e.s selon leur degré de participation aux charges du logement par sexe

	Homme	Femme	Total
	%	%	%
Oui, totalement	17,6	16,6	17,0
Oui, partiellement	16,4	15,2	15,6
Non	66,0	68,2	67,4
Total	100	100	100

Annexe 9 : Distribution et répartition des répondant.e.s selon le niveau de satisfaction sur l'accueil et la communication dans la formation

	Oui		Plutôt oui		Plutôt non		Non		Total
	Eff.	%	Eff.	%	Eff.	%	Eff.	%	Eff.
De façon générale, je bénéficiais de bonnes conditions d'accueil dans ma formation	1 983	39,4	2 379	47,2	487	9,7	188	3,7	5 037
Le secrétariat de ma composante en charge de ma scolarité était disponible	1 679	34,0	1 917	38,8	813	16,5	530	10,7	4 939
J'estime avoir été assez renseigné.e sur le contenu de ma formation	1 935	38,1	2 397	47,2	580	11,4	163	3,2	5 075
J'ai eu connaissance rapidement de mon emploi du temps	2 363	46,4	1 934	38,0	587	11,5	205	4,0	5 089
J'estime avoir été assez renseigné.e sur les modalités de validation des UE	1 682	33,3	2 012	39,8	960	19,0	403	8,0	5 057
J'avais accès facilement aux informations sur les perspectives professionnelles auxquelles prépare ma formation	1 169	23,7	1 881	38,2	1 250	25,4	623	12,7	4 923
J'avais accès facilement aux informations sur les possibilités d'orientation à la fin de ma formation	1 079	20,7	1 756	36,1	1 353	27,8	683	14,0	4 871
J'estime avoir été assez renseigné.e sur les spécialités et options offertes dans ma composante	1 276	25,9	1 985	40,3	1 177	23,9	493	10,0	4 931

Annexe 9: Distribution et répartition des répondant.e.s selon le niveau de satisfaction sur le contenu et le niveau de la formation

	Oui		Plutôt oui		Plutôt non		Non		Total
	Eff.	%	Eff.	%	Eff.	%	Eff.	%	Eff.
Le contenu de ma formation était conforme au programme annoncé	2 395	48,8	2 256	46,0	207	4,2	51	1,0	4 909
D'un point de vue général, les enseignements reçus correspondaient à mes attentes	1 585	32,4	2 621	53,6	507	10,4	173	3,5	4 886
J'avais un niveau suffisant pour suivre ma formation	2 375	49,3	1 986	41,2	344	7,1	116	2,4	4 821
Le rythme de progression des enseignements m'a permis d'assimiler les connaissances au fur et à mesure	1 452	30,3	2 258	47,1	761	15,9	324	6,8	4 795
Les enseignements d'ouverture en dehors de la discipline majeure de ma formation me paraissent adaptés	1 201	29,9	1 964	48,8	556	13,8	302	17,5	4 023

Annexe 11: Distribution et répartition des répondant.e.s selon le niveau de satisfaction sur l'organisation de la formation

	Oui		Plutôt oui		Plutôt non		Non		Total
	Eff.	%	Eff.	%	Eff.	%	Eff.	%	Eff.
L'articulation et la cohérence de l'ensemble des enseignements suivis étaient satisfaisantes	1 494	30,8	2 566	52,9	583	12,0	206	4,2	4 849
Le planning des enseignements était bien équilibré sur la durée du semestre	1 577	31,4	2 314	46,1	859	17,1	268	5,3	5 018
La répartition entre les enseignements magistraux et les TD/TP était bien équilibrée	1 581	33,7	2 261	48,2	627	13,4	224	4,8	4 693
La pondération entre les épreuves d'évaluation continue et l'évaluation finale était adaptée	1 512	34,4	2 037	46,4	604	13,7	240	5,5	4 393
La répartition temporelle de mes examens est bien équilibrée	1 611	30,9	2 066	43,5	720	15,2	355	7,5	4 752

Annexe 102: Distribution et répartition des répondant.e.s selon le niveau de satisfaction sur l'encadrement et les modalités de suivi dans la formation

	Oui		Plutôt oui		Plutôt non		Non		Total
	Eff.	%	Eff.	%	Eff.	%	Eff.	%	Eff.
J'ai pu facilement accéder aux enseignants en dehors des cours	1 239	27,7	2 068	46,2	752	16,8	419	9,4	4 478
J'ai obtenu des réponses à mes questions en m'adressant aux enseignants	1 788	39,7	2 098	46,5	421	9,3	200	4,4	4 507
Je pense qu'un meilleur suivi individuel était nécessaire	1 519	33,3	1 566	34,3	998	21,9	482	10,6	4 565
J'aurais souhaité davantage de modalités de soutien	1 323	29,4	1 492	33,2	1 073	23,9	605	13,5	4 493

Annexe 11: Distribution et répartition des répondant.e.s selon leur temps de présence aux enseignements par niveau d'études

	DUT1/L1		PACES		DUT2/L2		L3/L3P		M2		Ensemble	
	Eff.	%	Eff.	%	Eff.	%	Eff.	%	Eff.	%	Eff.	%
100 %	739	44,1	102	13,1	491	38,0	363	40,2	259	52,7	1 954	38,0
75 %	721	43,0	210	26,9	613	47,4	385	42,6	162	33,0	2 091	40,7
50 %	153	9,1	190	24,4	138	10,7	91	10,1	39	7,9	611	11,9
25 %	48	2,9	214	27,4	43	3,3	49	5,4	22	4,5	376	7,3
0 %	14	0,8	64	8,2	7	0,5	15	1,7	9	1,8	109	2,1
Total	1 675	100	780	100	1 292	100	903	100	491	100	5 141	100

Annexe 14 : Distribution et répartition des répondant.e.s selon leur temps de présence aux enseignements par sexe

	Homme		Femme		Total	
	Effectifs	%	Effectifs	%	Effectifs	%
100 %	710	37,7	1 244	38,2	1 954	38,0
75 %	755	40,1	1 336	41,0	2 091	40,7
50 %	241	12,8	370	11,4	611	11,9
25 %	132	7,0	244	7,5	376	7,3
0 %	47	2,5	62	1,9	109	2,1

Annexe 125 : Distribution et répartition des répondant.e.s selon le temps de travail personnel (en dehors des périodes d'examen) par domaines d'études

	ALL		DEG		SANTE		SHS		STS		Total	
	Eff.	%	Eff.	%	Eff.	%	Eff.	%	Eff.	%	Eff.	%
1h à 2h/semaine	314	21,8	26	22,4	5	0,6	157	15,8	336	18,8	838	16,3
3h à 5h/semaine	583	40,5	46	39,7	30	3,7	366	36,9	611	34,1	1 636	31,8
6h à 8h/semaine	280	19,5	33	28,4	49	6,1	256	25,8	376	21,0	994	19,3
9h et +/semaine	142	9,9	3	2,6	711	88,5	147	14,8	287	16,0	1 290	25,1
Pas de travail régulier	120	8,3	8	6,9	8	1,0	65	6,6	182	10,2	383	7,4
Total	1 439	100	116	100	803	100	991	100	1 792	100	5 141	100

Annexe 16 : Distribution et répartition des répondant.e.s selon le temps de travail personnel (en dehors des périodes d'examen) par sexe

	Homme		Femme		Total	
	Effectifs	%	Effectifs	%	Effectifs	%
1h à 2h/semaine	347	18,4	491	15,1	838	16,3
3h à 5h/semaine	603	32,0	1 033	31,7	1 636	31,8
6h à 8h/semaine	329	17,5	655	20,4	994	19,3
9h et +/semaine	413	21,9	877	26,9	1 290	25,1
Pas de travail régulier	193	10,2	190	5,8	383	7,4
Total	1 885	100	3 256	100	5 141	100

Annexe 17 : Distribution et répartition des répondant.e.s selon le temps de travail personnel (en dehors des périodes d'examen) par niveau d'études

	DUT1/L1		PACES		DUT2/L2		L3/L3P		M2		Ensemble	
	Eff.	%	Eff.	%	Eff.	%	Eff.	%	Eff.	%	Eff.	%
1h à 2h/semaine	392	23,4	2	0,3	237	18,3	149	16,5	58	11,8	838	16,3
3h à 5h/semaine	630	37,6	23	2,9	491	38,0	353	39,1	139	28,3	1 636	31,8
6h à 8h/semaine	332	19,8	43	5,5	274	21,2	215	23,8	130	26,5	994	19,3
9h et +/semaine	156	9,3	704	90,3	179	13,9	114	12,6	137	27,9	1 290	25,1
Pas de travail régulier	165	9,9	8	1,0	111	8,6	72	8,0	27	5,5	383	7,4
Total	1 675	100	780	100	1 292	100	903	100	491	100	491	100

Annexe 138 : Distribution et répartition des répondant.e.s ayant connaissance des services du CROUS par domaines d'études

	ALL		DEG		SANTE		SHS		STS		Total	
	Eff.	%	Eff.	%	Eff.	%	Eff.	%	Eff.	%	Eff.	%
Restauration Universitaire	1 050	89,7	87	94,6	587	94,7	680	93,9	1 435	94,8	3 839	93,2
Aide au logement	83	7,1	7	7,6	13	2,1	43	5,9	52	3,4	198	4,8
Aide sociale	321	27,4	15	16,3	117	18,9	127	17,5	282	18,6	862	20,9
Vie culturelle et associative	48	4,1	3	3,3	5	0,8	36	5,0	49	3,2	141	3,4
Aucun	263	18,3	22	19,3	180	22,5	261	26,5	266	15,0	992	19,4

Annexe 19 : Distribution et répartition des répondant.e.s selon leur usage de l'ENT par domaines d'études

	ALL		DEG		SANTE		SHS		STS		Total	
	Eff.	%	Eff.	%	Eff.	%	Eff.	%	Eff.	%	Eff.	%
Oui, tous les jours	199	13,9	18	15,8	209	26,1	177	18,0	387	21,8	990	19,4
Oui, une ou plusieurs fois par semaine	807	56,3	58	50,9	399	49,9	491	49,9	855	48,1	2 610	51,1
Oui, une ou plusieurs fois par mois	337	23,5	34	29,8	147	18,4	258	26,2	369	20,7	1 145	22,4
Non, je ne l'ai jamais utilisé ou presque	86	6,0	4	3,5	44	5,5	55	5,6	147	8,3	336	6,6
Non, je ne l'ai pas activé	5	0,3	0	0	1	0,1	3	0,3	21	1,2	30	0,6
Total	1 434	100	114	100	800	100	984	100	1 779	100	5 111	100

Annexe 20 : Distribution et répartition des répondant.e.s selon la possession d'un projet professionnel précis par niveau d'études

	DUT1/L1		PACES		DUT2/L2		L3/L3P		M2		Ensemble	
	Eff.	%	Eff.	%	Eff.	%	Eff.	%	Eff.	%	Eff.	%
Oui, tout à fait	315	18,9	345	44,6	317	24,7	260	29,3	200	41,6	1 437	28,2
Oui, plutôt	632	37,9	347	44,8	511	39,8	402	45,3	184	38,3	2 076	40,7
Non, plutôt pas	529	31,7	66	8,5	360	28,0	188	21,2	77	16,0	1 220	23,9
Non, pas du tout	191	11,5	16	2,1	97	7,5	38	4,3	20	4,2	362	7,1
Total	1 667	100	774	100	1 285	100	888	100	481	100	5 095	100